

**ISTITUTO TECNICO COMMERCIALE STATALE**

**"ADRIANO TILGHER"**

**35° DISTRETTO**

Via Casacampora, 3 - 80056 Ercolano (Na)

tel. (081)7396340 - 7774666

fax (081)7396269

*e-mail :itcerco@tin.it*

Progetto Autoanalisi di Istituto in rete

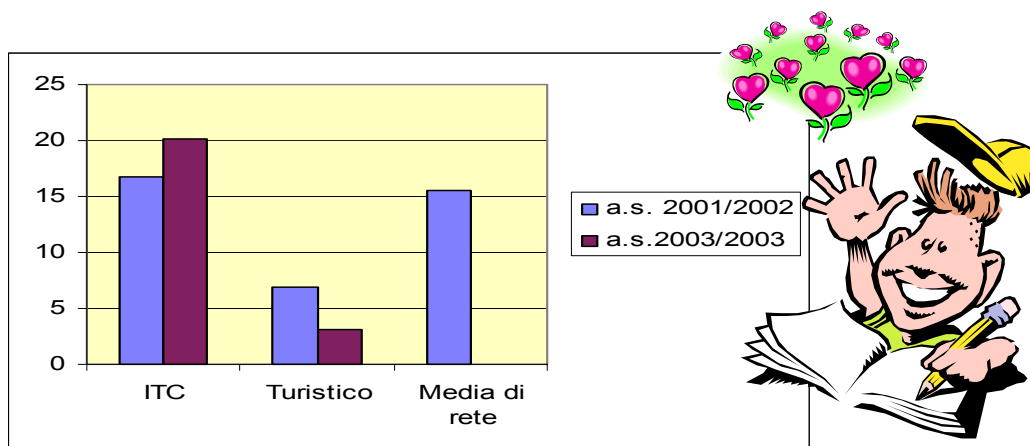
Il Rapporto d' Istituto

a.s. 2002/2003



## Contesto

### 1.Capacità di attrazione dell'utenza



**Grafico 1 : Studenti che presentano domanda d'iscrizione**

#### 1.1

**% studenti che hanno presentato domanda di iscrizione per la prima volta dal bacino d'utenza di fatto rispetto ai potenziali che proseguono gli studi dopo la terza media.**

		Turistico	Media di rete
a.s. 1998/1999	16,20		15,2
a.s. 1999/2000	16,39		13,2
a.s. 2000/2001	22,93		21,9
a.s. 2001/2002	16,8	6,9	15,5
a.s. 2002/2003	20,1	3,9	

#### 1.2

**% di studenti provenienti da scuole esterne al bacino di utenza di fatto sul totale dei nuovi iscritti alla classe prima.**

		Media di rete
a.s. 1998/1999	7	16
a.s. 1999/2000	20,49	30,1
a.s. 2000/2001	9,52	27,9
a.s. 2001/2002	12,28	16,5
a.s. 2002/2003	10,3	

### 1.3

variazione % rispetto all'a.s. precedente, del totale dei nuovi iscritti alla prima classe

	<i>Igea</i>	<i>Turistico</i>	<i>Media di rete</i>
<i>a.s.2001/2002</i>	-22,24		1,1
<i>a.s. 2002/2003</i>	13.0	-14.9	

## 2. Integrazione servizi scolastici/extrascolastici

### 2.1

n° partner con cui la scuola ha convenzioni e/o progetti comuni formalizzati nell'a.s. (aziende, enti locali, ASL, etc.)

		<i>Media di rete</i>
<i>a.s. 1998/1999</i>	14	25,4
<i>a.s. 1999/2000</i>	17	27,3
<b><i>a.s.2000/2001</i></b>	17	<b>23</b>
<i>a.s.2001/2002</i>	23	<b>42</b>
<i>a.s. 2002/2003</i>	23	

ampiezza e varietà nella tipologia dei partner

		<i>Media di rete</i>
<i>a.s.2001/2002</i>	76,9	56,5
<i>a.s.2002/2003</i>	76,9	

### 2.3

numero di servizi offerti dalla scuola che prevedano l'utilizzo da parte della popolazione

		<i>Media di rete</i>
<i>a.s.2001/2002</i>	10	6,1
<i>a.s.2002/2003</i>	10	

## Input

### 1. Caratteristiche dell'utenza

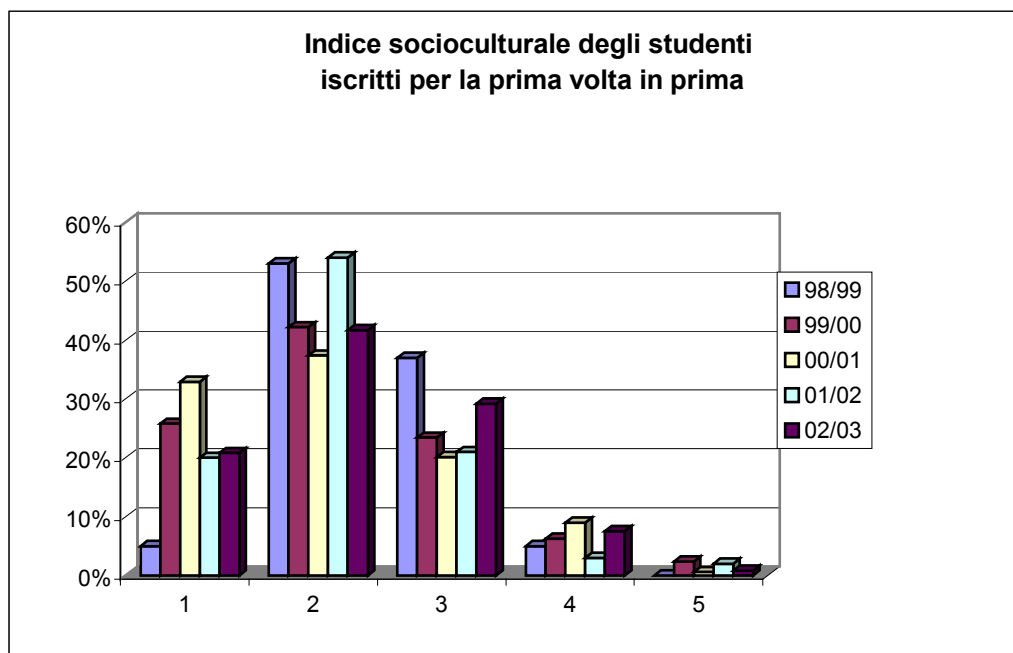
#### 1.1a

Indice socioculturale medio (titolo di studio e professione dei genitori) degli studenti iscritti per la prima volta in prima

	I.T.C.	Turistico	Liceo	Media di rete
a.s. 1998/1999	2,43			3,06
a.s. 1999/2000	2,52			3,06
a.s. 2000/2001	2,11			3,10
a.s. 2001/2002	2,50	2,22		3,10
a.s. 2002/2003	2,65	2,52	3,07	

Scarto quadratico medio dell'indice socioculturale (titolo di studio e professione dei genitori) degli studenti iscritti per la prima volta in prima

	I.T.C.	Turistico	Media di rete
a.s. 1998/1999	0,67		0,57
a.s. 1999/2000	0,67		0,81
a.s. 2000/2001	1,17		0,84
a.s. 2001/2002	0,61	0,53	0,80
a.s. 2002/2003	0,62	0,66	



1.2

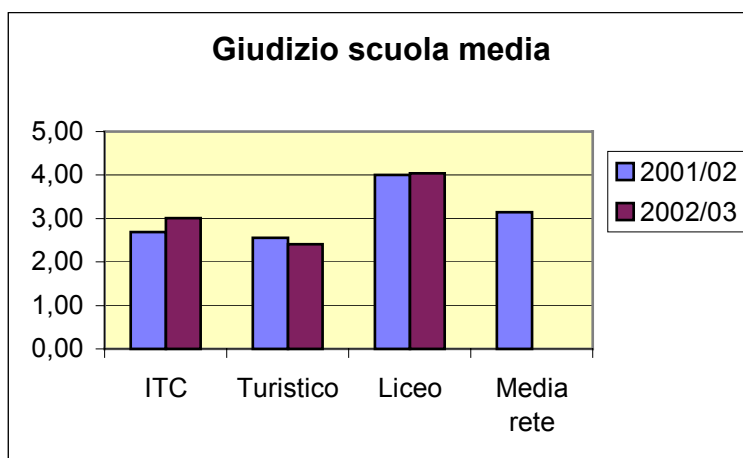
*Media del giudizio esami scuola media degli studenti iscritti per la prima volta in prima*

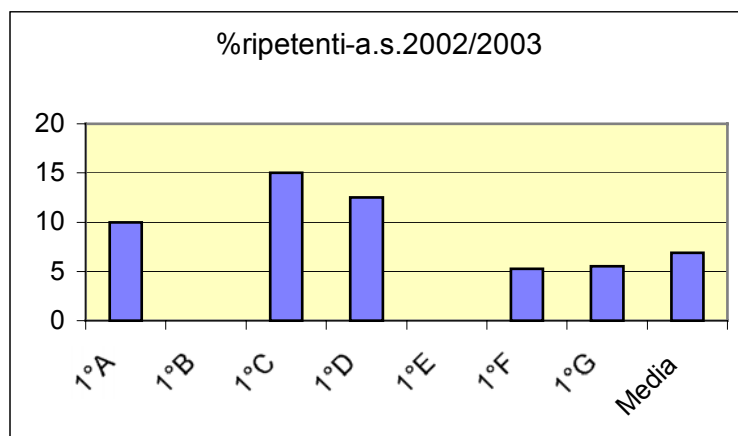
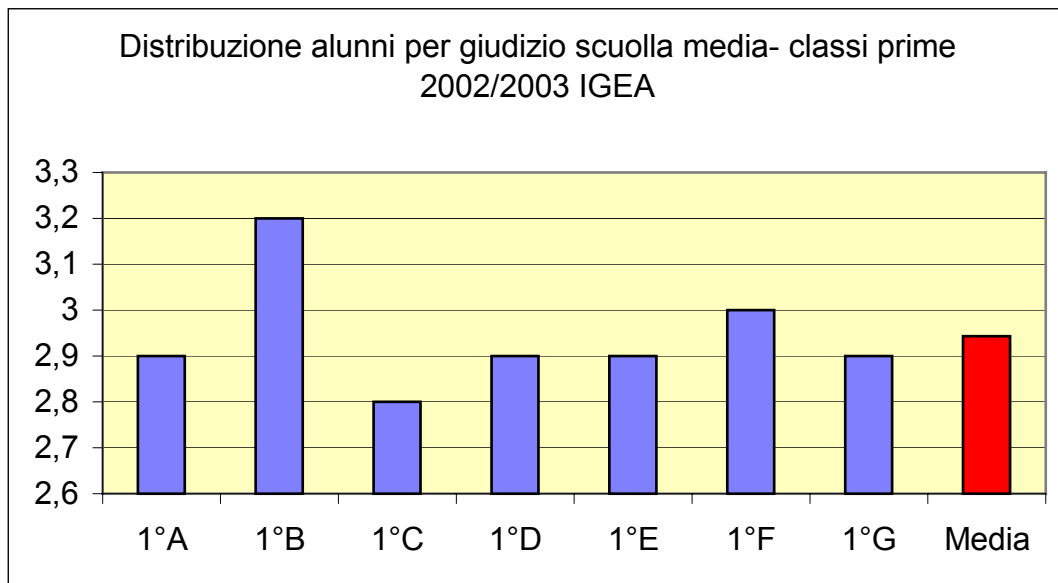
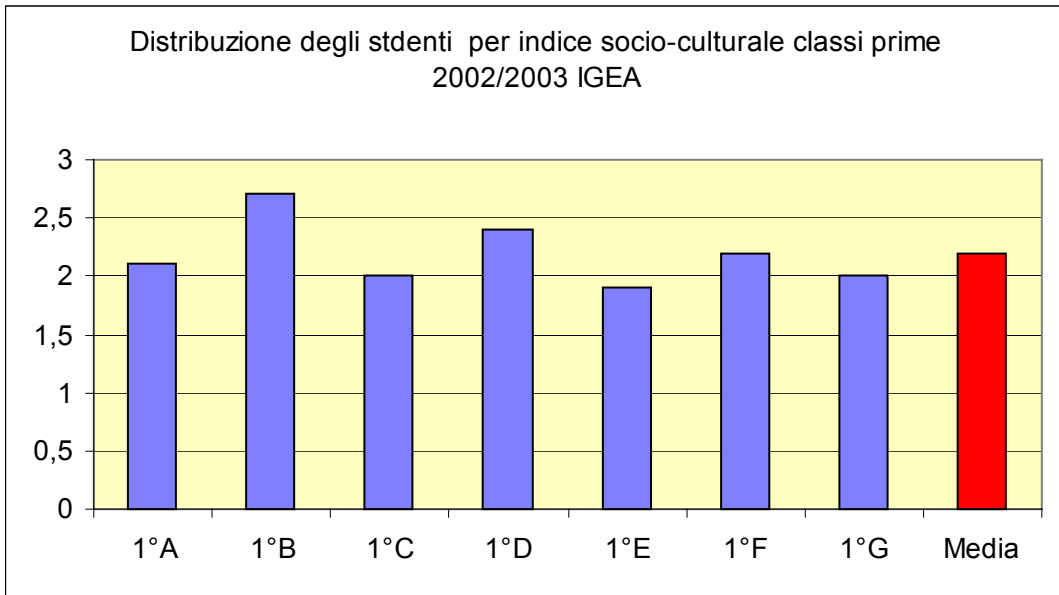
		<i>Turistico</i>	<i>Liceo</i>	
<i>a.s. 1998/1999</i>	<i>2,90</i>			<i>2,89</i>
<i>a.s. 1999/2000</i>	<i>2,60</i>			<i>3,11</i>
<i>a.s. 2000/2001</i>	<i>2,43</i>			<i>3,12</i>
<i>a.s. 2001/2002</i>	<i>2,50</i>	<i>2,55</i>	<i>4,00</i>	<i>3,14</i>
<i>a.s. 2002/2003</i>	<i>3,01</i>	<i>2,41</i>	<i>4,04</i>	

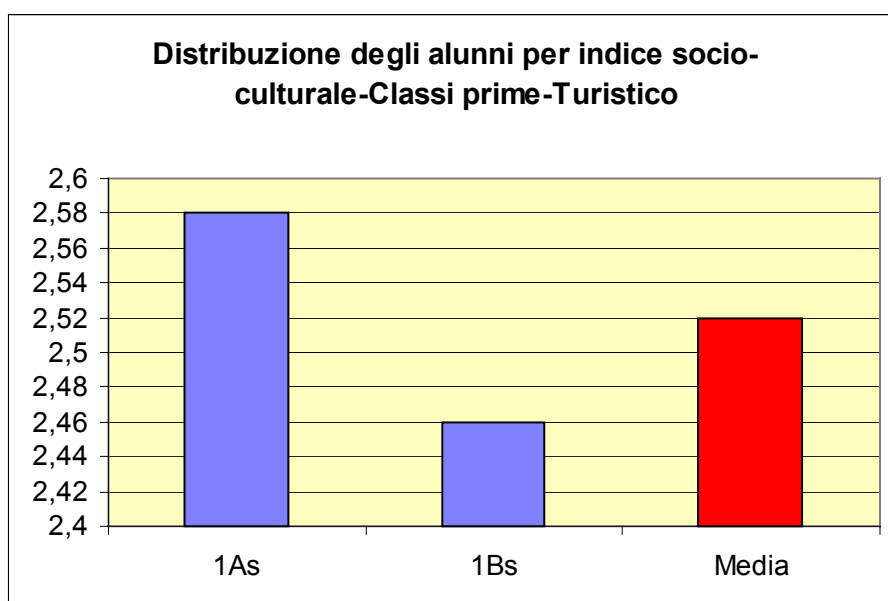
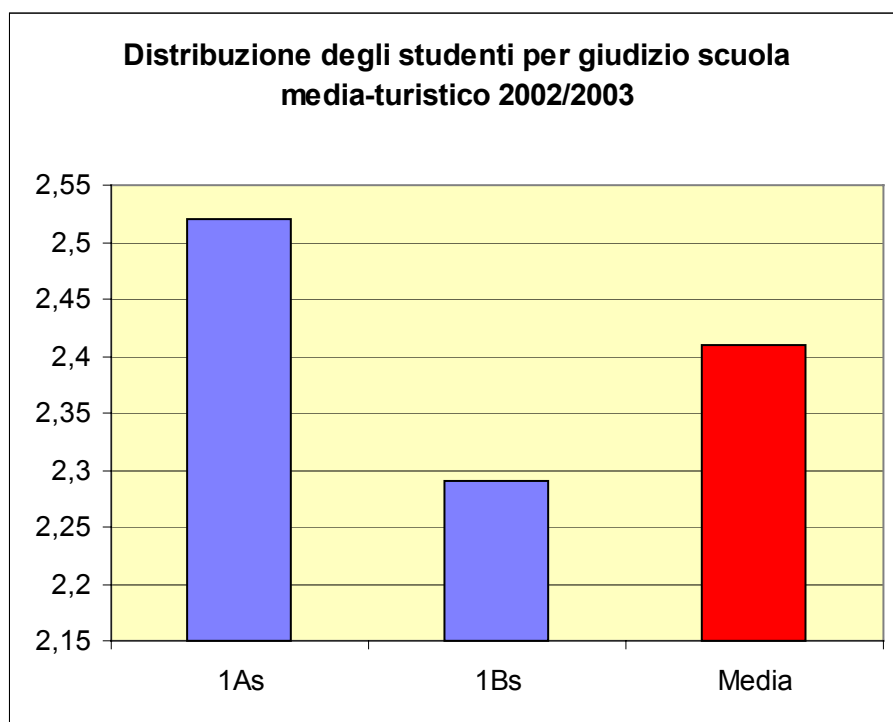
*Scarto quadratico medio del giudizio esami scuola media degli studenti iscritti per la prima volta in prima*

		<i>Turistico</i>	<i>Liceo</i>
<i>a.s. 1998/1999</i>	<i>1,06</i>		
<i>a.s. 1999/2000</i>	<i>1,40</i>		
<i>a.s. 2000/2001</i>	<i>1,51</i>		
<i>a.s. 2001/2002</i>	<i>1,4</i>	<i>1,30</i>	<i>1,18</i>
<i>a.s. 2002/2003</i>	<i>1,11</i>	<i>0,55</i>	<i>1,09</i>

Grafici della distribuzione per indice socio culturale e giudizio scuola media -alunni in ingresso







## Indice socio-culturale medio: Tabella di corrispondenza

1. Genitori disoccupati, con lavori occasionali, o assenti. Titolo di studio: scuole elementari non terminate
2. Padre operaio, madre casalinga o col Titolo di studio Licenza scuola elementare
3. Genitori impiegati senza qualifica o operai specializzati. Titolo di studio Diploma scuola media inferiore o Corsi professionali post-media
4. Impiegati con qualifica. Insegnanti. Libero professionista di medio livello. Titolo di studio Diploma scuola media superiore
5. Avvocato, notaio medico, libero professionista. Titolo di studio :Laurea

## Giudizio scuola media: Tabella di corrispondenza

1. "Sufficiente" con orientamento professionale
2. "Sufficiente"
3. "Buono"
4. "Distinto"
5. "Ottimo"

## 2. Adeguatezza delle risorse materiali e cura dell'ambiente di apprendimento

### 2.1

**numero di aule speciali o laboratori attrezzati e accessibili /1000 studenti**

		Media di rete
a.s. 2001/2002	8,67	18,7
a.s.2002/2003	10,15	

### 2.2

**rapporto n° computer accessibili agli studenti / 1000 studenti**

		Media di rete
a.s. 2001/2002	81,46	101,0
a.s.2002/2003	84,60	

**rapporto n° computer riservati agli operatori della scuola / 1000 studenti**

		Media di rete
a.s. 2001/2002	22,5	23.9
a.s.2002/2003	30,46	

## 2.3 a

n° totale di prestiti di libri della biblioteca agli studenti nell'a.s. / totale studenti
---

		<i>Media di rete</i>
<i>a.s. 1998/1999</i>	<i>0,62</i>	<i>1,39</i>
<i>a.s. 1999/2000</i>	<i>0,77</i>	<i>1,31</i>
<i>a.s. 2000/2001</i>	<i>1,13</i>	<i>1,23</i>
<i>a.s.2001/2002</i>	<i>1,24</i>	<i>1,0</i>
<i>a.s.2002/2003</i>	<i>0,43</i>	

## 2.3b

<i>numero totale ore apertura settimanale biblioteca per consultazioni e prestiti da parte degli studenti</i>
---

		<i>Media di rete</i>
<i>a.s. 2001/2002</i>	<i>21</i>	<i>45,8</i>
<i>a.s. 2002/2003</i>	<i>14</i>	

## 3. Adeguatezza delle Risorse umane

## 3.1a

<i>numero dei Capi d'Istituto avvicendatisi negli ultimi 5 anni</i>
---

		<i>Media di rete</i>
<i>a.s. 2001/2002</i>	<i>1</i>	<i>1.7</i>
<i>a.s.2002/2003</i>	<i>1</i>	

## 3.1b

<i>numero dei Dirigenti dei Servizi Generali e Amministrativi avvicendatisi negli ultimi 5 anni</i>
---

		<i>Media di rete</i>
<i>a.s. 2001/2002</i>	<i>1</i>	<i>1.3</i>
<i>a.s.2002/2003</i>	<i>1</i>	

## 3.2a

<i>% docenti di ruolo sul totale</i>		
		<i>Media di rete</i>
<i>a.s. 1998/1999</i>	<i>90</i>	<i>86,0</i>
<i>a.s. 1999/2000</i>	<i>89,33</i>	<i>84,1</i>
<i>a.s. 2000/2001</i>	<i>85,90</i>	<i>84,7</i>
<i>a.s.2001/2002</i>	<i>91</i>	<i>85,6</i>
<i>.s.2002/2003</i>	<i>86,1</i>	

## 3.2b

<b><i>n° medio di anni di permanenza nell'istituto dei docenti</i></b>		
		<i>Media di rete</i>
<i>a.s. 1998/1999</i>	<i>n.r.</i>	<i>9,9</i>
<i>a.s. 1999/2000</i>	<i>6,39</i>	<i>9,4</i>
<i>a.s. 2000/2001</i>	<i>6,04</i>	<i>13,9</i>
<i>a.s. 2001/2002</i>	<i>6,4</i>	<i>9,2</i>
<i>a.s. 2002/2003</i>	<i>6,9</i>	

## 3.2c

<b><i>% di docenti in servizio anche nell'a.s. precedente</i></b>		
		<i>Media di rete</i>
<i>a.s. 2001/2002</i>	<i>79,5</i>	<i>74</i>
<i>a.s. 2002/2003</i>	<i>75,9</i>	

## 3.2d

<b><i>% di domande di trasferimento</i></b>		
		<i>Media di rete</i>
<i>a.s. 2001/2002</i>	<i>6,4</i>	<i>9,9</i>
<i>a.s. 2002/2003</i>	<i>6,3</i>	

## 3.3a

<b><i>numero di funzioni obiettivo / 1000 studenti</i></b>		
		<i>Media di rete</i>
<i>a.s. 2001/2002</i>	<i>5,2</i>	<i>6,7</i>
<i>a.s. 2002/2003</i>	<i>12,1</i>	

## 3.3b

<b><i>% di funzioni obiettivo effettivamente elette sul totale di quelle previste di diritto</i></b>		
--	--	--

		<i>Media di rete</i>
<i>a.s. 2001/2002</i>	<i>100</i>	<i>102</i>
<i>a.s. 2002/2003</i>	<i>100</i>	

## 3.4

<b><i>numero ore distacco dall'insegnamento concesse all'istituto sul totale dei docenti in servizio</i></b>		
		<i>Media di rete</i>
<i>a.s. 2001/2002</i>	<i>0,18</i>	<i>0,8</i>
<i>a.s. 2002/2003</i>	<i>0,41</i>	

## **Processi A. Condizioni organizzative gestionali**

### **1. Leadership efficace**

#### **A.1.1**

*esistenza di un organigramma annuale esplicito*

<i>a.s. 2001/2002</i>	<i>si</i>
<i>a.s.2002/2003</i>	<i>si</i>

#### **A.1.3**

*Rapporto N° incontri formalizzati del preside con figure organizzative nell'a.s. e/o con gruppi di lavoro/ N. gruppi di lavoro*

		<i>Media di rete</i>
<i>a.s. 1998/1999</i>	<i>3</i>	<i>3,5</i>
<i>a.s. 1999/2000</i>	<i>3</i>	<i>3,1</i>
<i>a.s. 2000/2001</i>	<i>n.r.</i>	<i>2</i>
<i>a.s. 2001/2002</i>	<i>3</i>	<i>1,3</i>
<i>a.s.2002/203</i>	<i>3,57</i>	

#### **A.1.4**

*n° totale incontri formalizzati tra Presidenza e Comitato Genitori, Comitato Studenti, RSU*

		<i>Media di rete</i>
<i>a.s. 2001/2002</i>	<i>11</i>	<b><i>9,8</i></b>
<i>a.s.2002/2003</i>	<i>10</i>	

## 2. Coesione e collegialità del personale

### A.2.1a

***n° totale gruppi di lavoro attivati nell'anno scolastico, esclusi c.d.c., comitato di presidenza e materie.***

		<i>Media di rete</i>
<i>a.s. 1998/1999</i>	16	17,8
<i>a.s. 1999/2000</i>	26	16,8
<i>a.s. 2000/2001</i>	27	17,8
<i>a.s. 2001/2002</i>	27	16,3
<i>a.s. 2002/2003</i>	27	

### A.2.1b

***% docenti con ruoli formalizzati di coordinamento gruppi di lavoro (esclusi i coordinatori dei c.d.c.)***

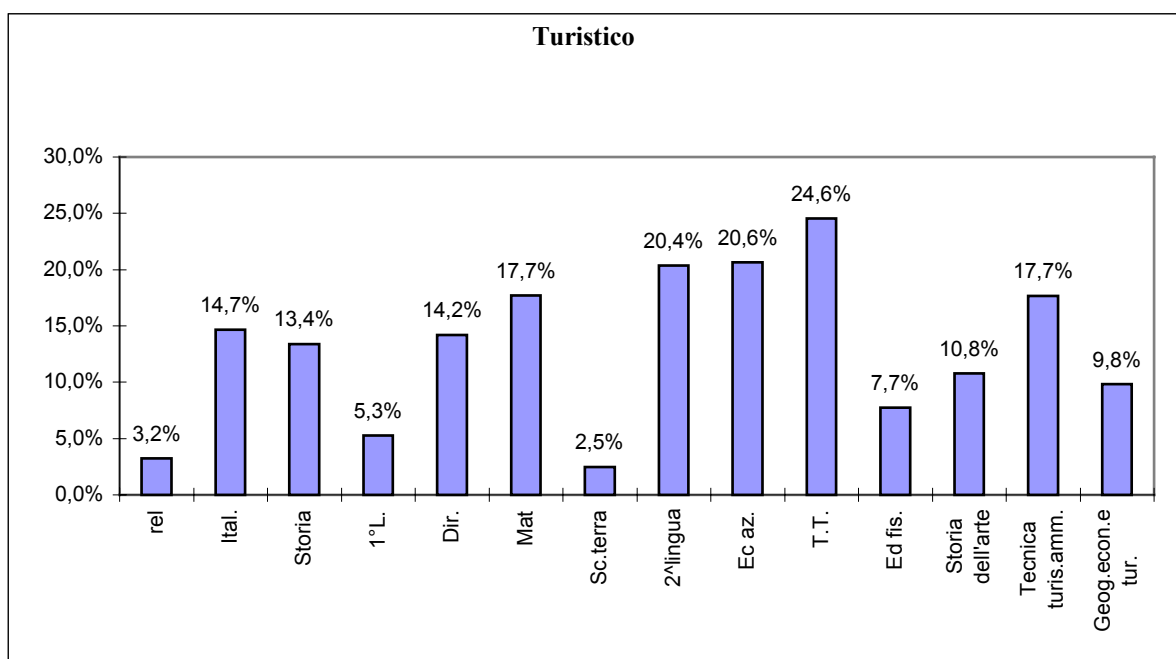
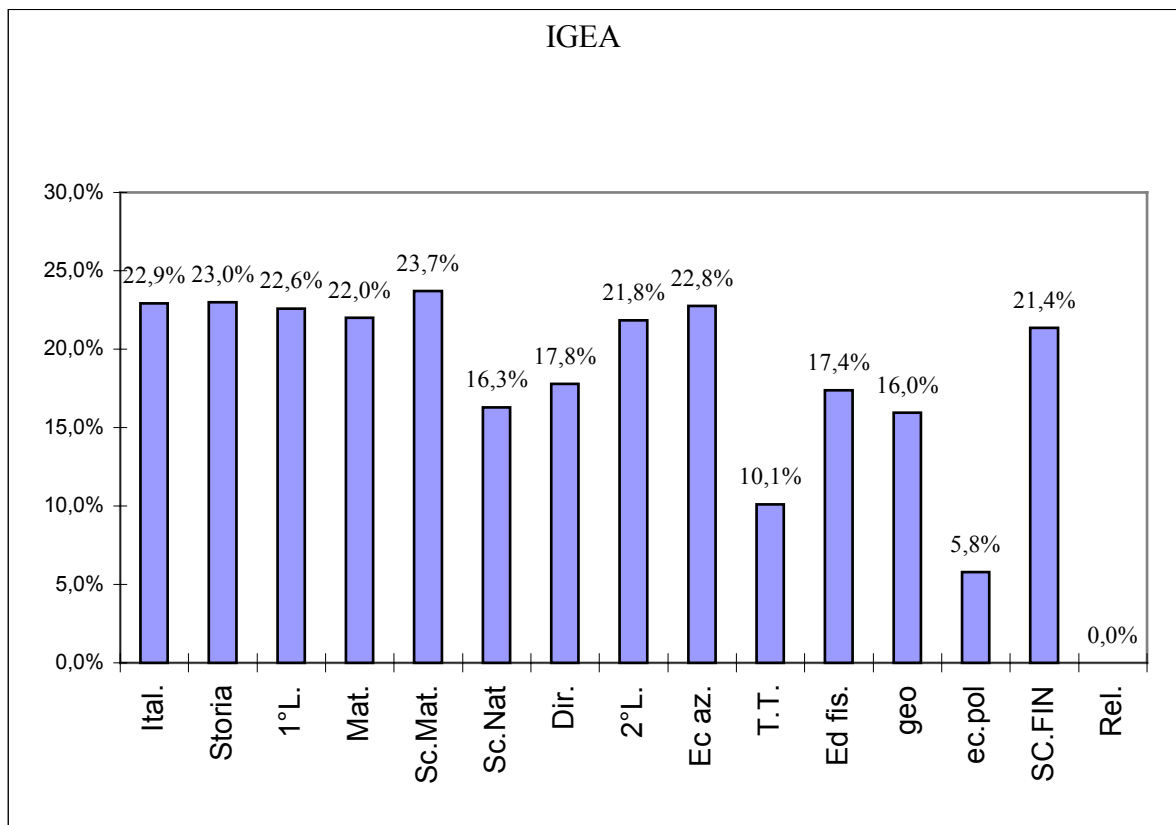
		<i>Media di rete</i>
<i>a.s. 1998/1999</i>	37	25,9
<i>a.s. 1999/2000</i>	37,3	22,5
<i>a.s. 2000/2001</i>	25,64	16,2
<i>a.s. 2001/2002</i>	24,4	15,2
<i>a.s. 2002/2003</i>	24,1	

### A.2.1c

***% del corpo docenti che fa parte di almeno uno di questi gruppi.***

		<i>Media di rete</i>
<i>a.s. 1998/1999</i>	68,25	51,8
<i>a.s. 1999/2000</i>	70,67	48,8
<i>a.s. 2000/2001</i>	70,51	39,9
<i>a.s. 2001/2002</i>	56,4	38,8
<i>a.s. 2002/2003</i>	51,9	

**Processi A.2.2 - deviazione standard della % insufficienze per materia 02/03**



### 3. Comunicazione efficace

#### A.3.

**% circolari indirizzate non solo ai docenti nell'a.s.**

		<i>Media di rete</i>
<i>a.s. 1998/1999</i>	79	60,2
<i>a.s. 1999/2000</i>	67,50	55,0
<i>a.s. 2000/2001</i>	46,32	52
<i>a.s. 2001/2002</i>	31,1	57
<i>a.s.2002/2003</i>	52,1	

#### A.3.2

**n° totale di incontri formalizzati (ossia con convocazione ufficiale) della presidenza con: comitato genitori, "comitato studenti" RSU**

		<i>Media di rete</i>
<i>a.s. 1998/1999</i>	13	8,6
<i>a.s. 1999/2000</i>	15	10,8
<i>a.s. 2000/2001</i>	15	11,9
<i>a.s. 2001/2002</i>	11	9,9
<i>a.s.2002/2003</i>	10	

### 4.Partecipazione e coinvolgimento dell'utenza

#### A.4.2 b

**% di gruppi di lavoro misti (ossia con almeno due componenti tra insegnanti, genitori, studenti) rispetto al numero totale di gruppi di lavoro attivati (vedi A.2.3). Non vanno considerati gli organi collegiali.**

		<i>Media di rete</i>
<i>a.s. 1998/1999</i>	25	11,5
<i>a.s. 1999/2000</i>	25	21,4
<i>a.s. 2000/2001</i>	18,52	13,7
<i>a.s. 2001/2002</i>	11,1	16
<i>a.s.2002/2003</i>	14,3	

*% dei genitori, sul totale degli aventi diritto, che partecipano alle elezioni dei delegati di classe*

		<i>Media di rete</i>
<i>a.s. 2001/2002</i>	<i>11</i>	<i>20,4</i>
<i>a.s. 2002/2003</i>	<i>4</i>	

## **5. Ricerca e sviluppo**

### **A.5.1**

*% delle commissioni di lavoro e/o progetti che hanno utilizzato durante l'a.s. strumenti strutturati di autovalutazione delle attività e dei raggiunti*

		<i>Media di rete</i>
<i>a.s. 1998/1999</i>	<i>43,75</i>	<i>8,7</i>
<i>a.s. 1999/2000</i>	<i>34,62</i>	<i>14,0</i>
<i>a.s. 2000/2001</i>	<i>n.r.</i>	<i>18,4</i>
<i>a.s. 2001/2002</i>	<i>33,3</i>	<i>23,5</i>
<i>a.s. 2002/2003</i>	<i>42,9</i>	

### **A.5.2**

*% dei C di C che effettivamente utilizzano la quota di flessibilità oraria prevista dall'autonomia*

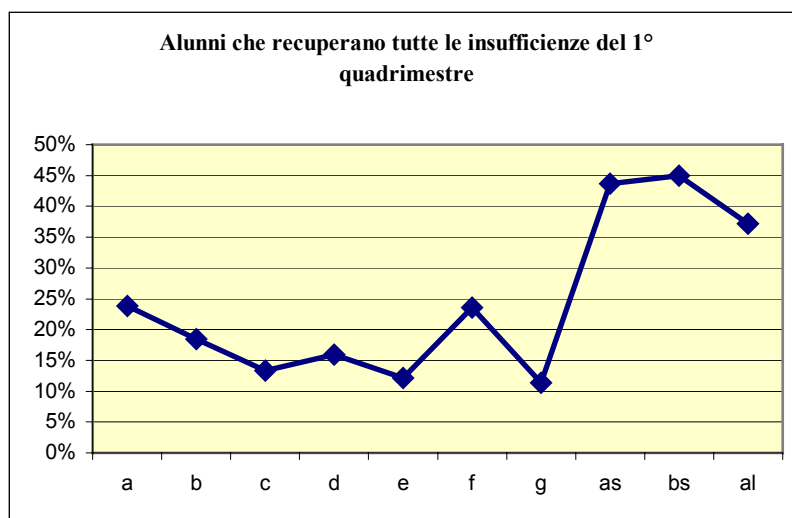
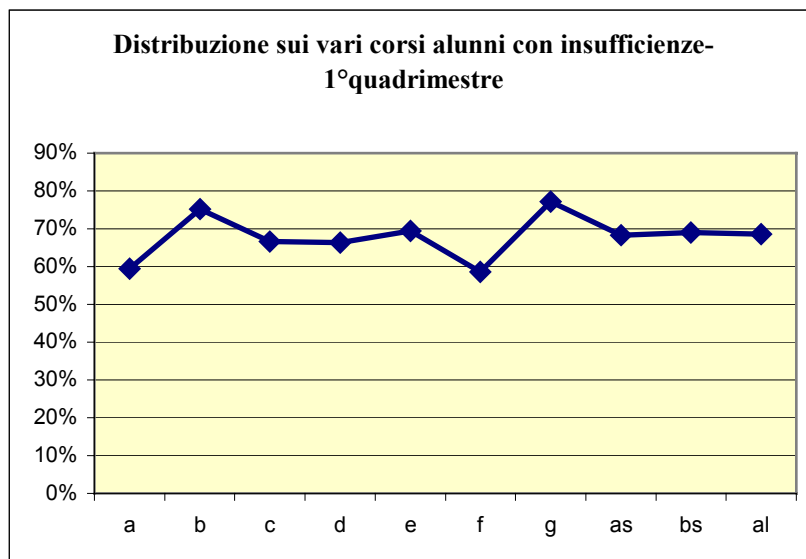
		<i>Media di rete</i>
<i>a.s. 2000/2001</i>	<i>100</i>	<i>20,4</i>
<i>a.s. 2002/2003</i>	<i>100</i>	

*% dei C di C che attuano attività pluridisciplinari utilizzando la compresenza*

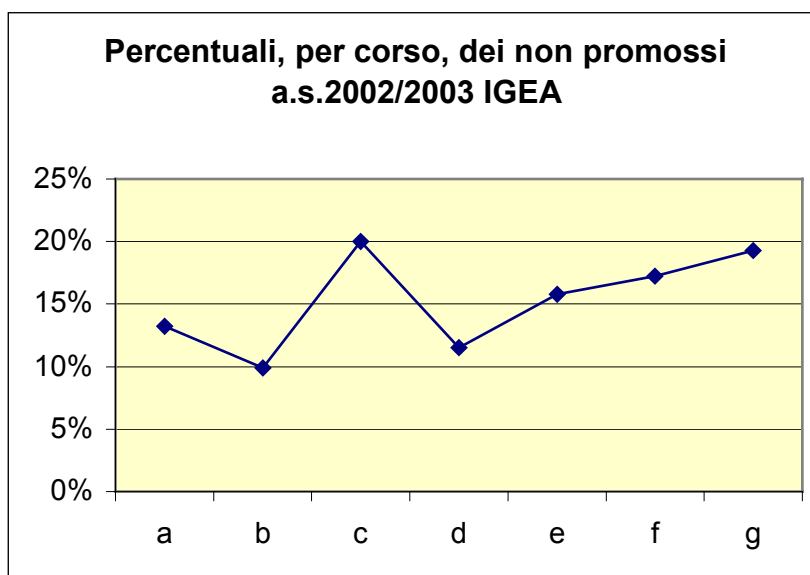
		<i>Media di rete</i>
<i>a.s. 2000/2001</i>	<i>100</i>	<i>24,1</i>
<i>a.s. 2002/2003</i>	<i>100</i>	

## **Processi B. Processo di insegnamento apprendimento**

### B.1.1 Differenziazione processi formativi



La distribuzione della percentuale degli alunni con insufficienze al primo quadrimestre risulta compresa in un intervallo che va dal 60 all'80 %. Più vasto risulta invece il range in cui è compresa la percentuale di coloro che recuperano le insufficienze del primo quadrimestre, segno di una certa differenziazione, da corso a corso , delle modalità di interventi di recupero. Come si vede dal grafico dei non promossi sui vari corsi (pag.seguente) questo andamento si riflette, in parte, negli esiti finali. I corsi che fanno registrare il maggior numero di non promossi, (C,G,F) ,sono anche i corsi con minor numero di alunni che recuperano.



*% di studenti che svolgono attività di recupero strutturato, sul totale di quelli che a fine 1° quadrimestre avevano almeno un'insufficienza*

		<i>Media di rete</i>
<i>a.s. 2000/2001</i>	<i>36,7</i>	<i>56,9</i>
<i>a.s. 2002/2003</i>	<i>19,9</i>	

### **3. Integrazione esperienze formative**

*Percentuale di studenti che partecipa ad attività integrative curriculari ed extracurriculari (seminari, stage, tirocini, scambi, ecc.) escluso il recupero.*

		<i>Media di rete</i>
<i>a.s. 1998/1999</i>	<i>80*</i>	<i>39,7</i>
<i>a.s. 1999/2000</i>	<i>84,92</i>	<i>44,7</i>
<i>a.s. 2000/2001</i>	<i>88,33</i>	<i>41,5</i>
<i>a.s. 2001/2002</i>	<i>82,1</i>	<i>40,3</i>
<i>a.s.2002/2003</i>	<i>83</i>	

\* Stima

#### 4. Clima di accoglienza e valorizzazione degli studenti

**% studenti che hanno utilizzato altre strutture di ascolto individuale  
(psicologo , CIC, orientamento)**

		<i>Media di rete</i>
<i>a.s. 1998/1999</i>	2,26	5,2
<i>a.s. 1999/2000</i>	<i>n.r</i>	9,8
<i>a.s. 2000/2001</i>	3,15	9,2
<i>a.s.2002/2003</i>	0,3	

#### B.3.2

**% media di giorni di assenza degli studenti durante l'a.s.**

		<i>Media di rete</i>
<i>a.s. 2000/2001</i>	11,2	12,1
<i>a.s.2002/2003</i>	19,2	

### **Output**

#### **1.Successo scolastico interno degli studenti**

##### *1.1 a*

**Valore medio sulle fasce di classe della % di ritiri e abbandoni, sul totale degli iscritti ad inizio a.s.**

		<i>Media di rete</i>
<i>a.s. 1998/1999</i>	4,09	3,0
<i>a.s. 1999/2000</i>	8,26	2,7
<i>a.s. 2000/2001</i>	5,31	3.4

**Valore medio sulle fasce di classe della % dei ritirati, sul totale degli iscritti**

		<i>Turistico</i>	<i>Media di rete</i>
<i>a.s. 2001/2002</i>	2,49	5,3	3,6
<i>a.s.2002/2003</i>	1,47	6.3	

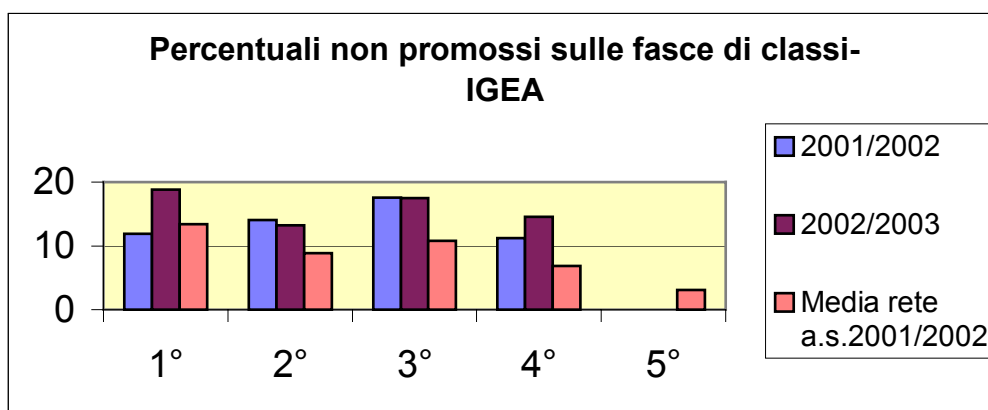
1.1 b

Valore medio sulle fasce di classe della % di promossi senza debiti formativi, sul totale degli iscritti ad inizio a.s.			
		Turistico	Media di rete
a.s. 1998/1999	42,83		48,5
a.s. 1999/2000	50,45		53,1
a.s. 2000/2001	27,29		46,3
a.s. 2001/2002	29,3	30,6	51,4
a.s.2002/2003	32,2	47,5	

1.1 c

Valore medio sulle fasce di classe della % di promossi con debiti formativi, sul totale degli iscritti ad inizio a.s.			
		Turistico	Media di rete
a.s. 1998/1999	40,63		37,4
a.s. 1999/2000	31,08		34,5
a.s. 2000/2001	49,44		35,5
a.s. 2001/2002	53,3	50,8	34,3
a.s.2002/2003	50,3	45,4	

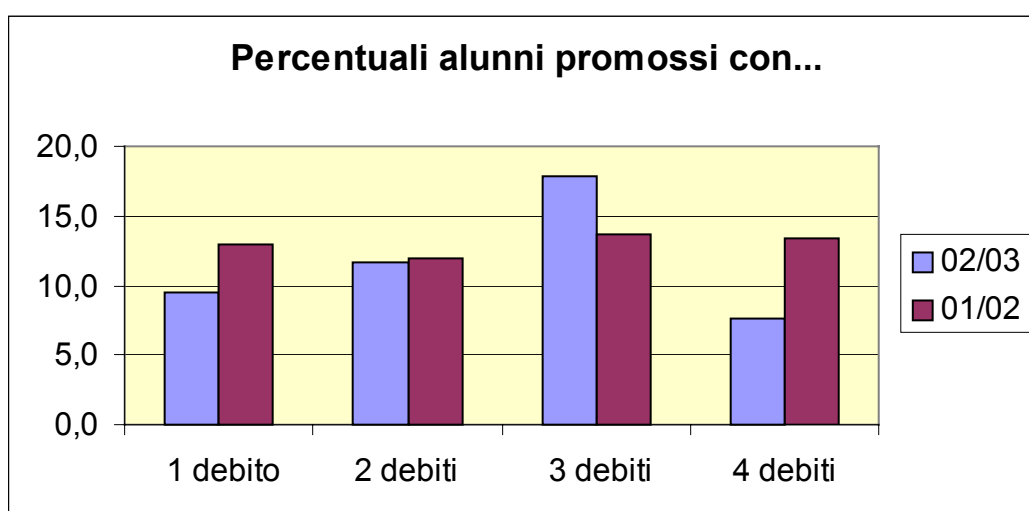
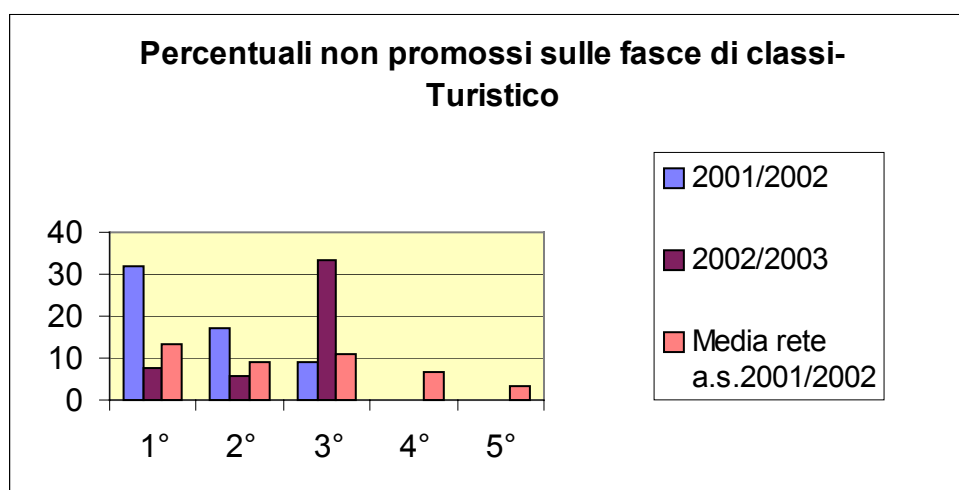
**Grafici degli alunni non promossi e degli alunni promossi con debito**



*Mentre nel 2001/2002 la percentuale più alta di non promossi si riferiva alle classi terze, nel 2002/2003 la più alta selezione si è registrata nelle classi prime. Si tratta, in entrambi i casi di classi iniziali di un ciclo, biennio e triennio, e questo fenomeno si nota anche a livello di rete.*

*Lo stesso andamento si rileva per le classi del turistico, come si vede dal grafico di pagina seguente.*

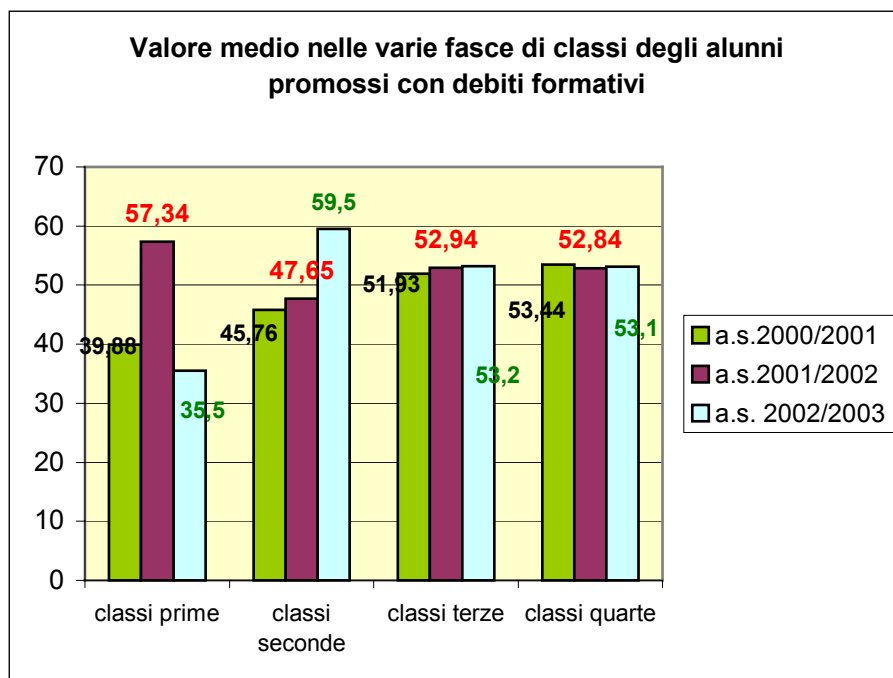
*L'evento è del resto abbastanza scontato, ma sorprende in questo caso l'alta percentuale di non promossi nelle classi prime, vista la situazione iniziale migliorata rispetto a quella delle prime dell'anno scorso. Di questo aspetto si scriverà in maniera più dettagliata nelle pagine seguenti.*



*Sono in calo le percentuali di alunni promossi con quattro debiti e con un debito; la maggior parte degli alunni risulta promossa con tre debiti. Nel complesso la situazione rispetto ai debiti appare migliorata infatti del totale degli alunni promossi con quattro debiti e con un debito, una buona parte è andata a confluire tra quelli promossi con zero debiti, e il rimanente tra quelli promossi con tre debiti.*

**Valore medio nelle varie fasce di classe della % di promossi con debiti formativi-IGEA**

	a.s.2000/2001	a.s.2001/2002	a.s.2002/2003
<i>classi prime</i>	39,88	57,34	35,5
<i>classi seconde</i>	45,76	47,65	59,5
<i>classi terze</i>	51,93	52,94	53,2
<i>classi quarte</i>	53,44	52,84	53,1



*Lì dove si opera una selezione più alta, si registra un minor numero di alunni promossi con debito e viceversa. Nelle prime la percentuale dei promossi con debito è la più bassa, nelle seconde, dove il numero dei non promossi è il più basso rispetto alle altre fasce di classi, troviamo un maggior numero di alunni promossi con debito. Nelle terze e nelle quarte classi la situazione si mantiene stazionaria con il passare degli anni, segno di un livellamento operato forse dagli stili d'insegnamento e dalla omogeneizzazione progressiva all'interno dei gruppi classe.*

### **1.1 d**

**% di non promossi nelle classi prime sul totale degli iscritti ad inizio a.s.**

		<i>Turistico</i>	<i>Media rete</i>
<i>a.s. 1998/1999</i>	20,48		15,2
<i>a.s. 1999/2000</i>	20,14		13,4
<i>a.s. 2000/2001</i>	29,59		14,7
<i>a.s. 2001/2002</i>	11,9	32,7	13,4
<i>a.s. 2002/2003</i>	18,8	7,5	

1.1 e

**% di non promossi nelle classi seconde sul totale degli iscritti ad inizio a.s.**

		<i>Turistico</i>	<i>Media rete</i>
<i>a.s. 1998/1999</i>	13,82		11,1
<i>a.s. 1999/2000</i>	10,53		9,2
<i>a.s. 2000/2001</i>	18,64		13,2-12,4
<i>a.s. 2001/2002</i>	14,1	17,4	8,9
<i>a.s. 2002/2003</i>	13,2	5,9	

1.1 f

**% di non promossi nelle classi terze sul totale degli iscritti ad inizio a.s.**

		<i>Turistico</i>	<i>Media rete</i>
<i>a.s. 1998/1999</i>	14,38		10,6
<i>a.s. 1999/2000</i>	15,47		12,0
<i>a.s. 2000/2001</i>	12,40		14-9
<i>a.s. 2001/2002</i>	17,6	0,0	10,8
<i>a.s. 2002/2003</i>	17,5	33,3	

1.1 g

**% di non promossi nelle classi quarte sul totale degli iscritti ad inizio a.s.**

		<i>Turistico</i>	<i>Media rete</i>
<i>a.s. 1998/1999</i>	5,13		8,3
<i>a.s. 1999/2000</i>	4,00		7,7
<i>a.s. 2000/2001</i>	11,22		9,9-10,6
<i>a.s. 2001/2002</i>	11,20	0,0	6,9
<i>a.s. 2002/2003</i>	14,6	0,0	

1.1 h

**% di non promossi nelle classi quinte sul totale degli iscritti ad inizio a.s.**

		<i>Turistico</i>	<i>Media rete</i>
<i>a.s. 1998/1999</i>	0		4,1
<i>a.s. 1999/2000</i>	0		2,7
<i>a.s. 2000/2001</i>	4,17		2,7-2,63
<i>a.s. 2001/2002</i>	0,0	0,0	
<i>a.s. 2002/2003</i>	0,0	0,0	

**Voto medio esame di stato**

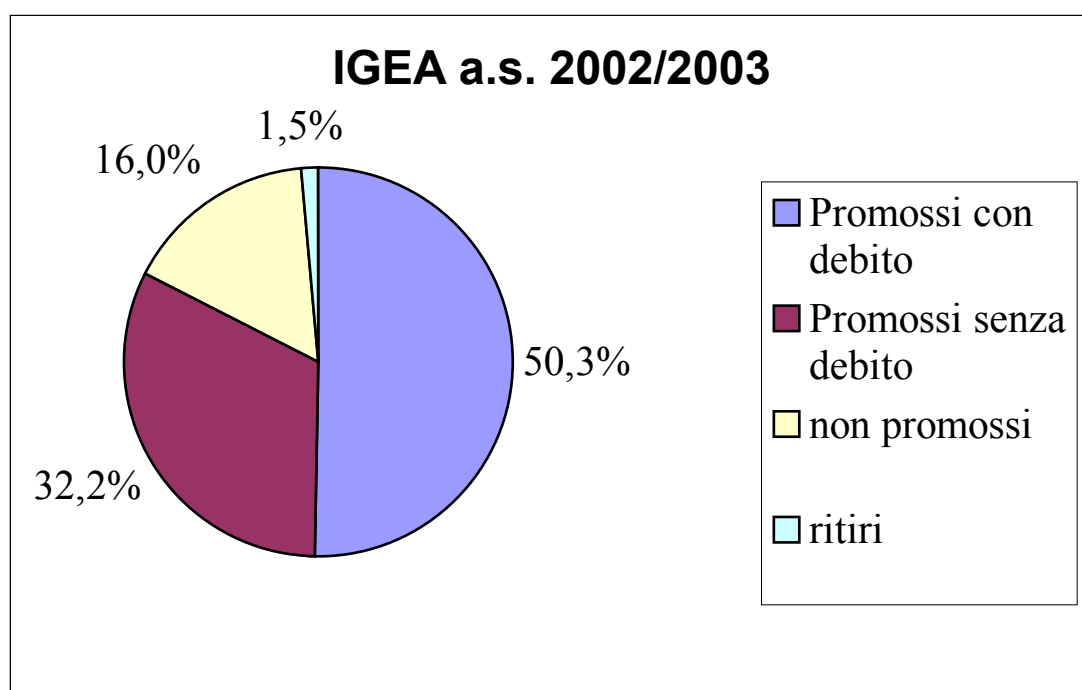
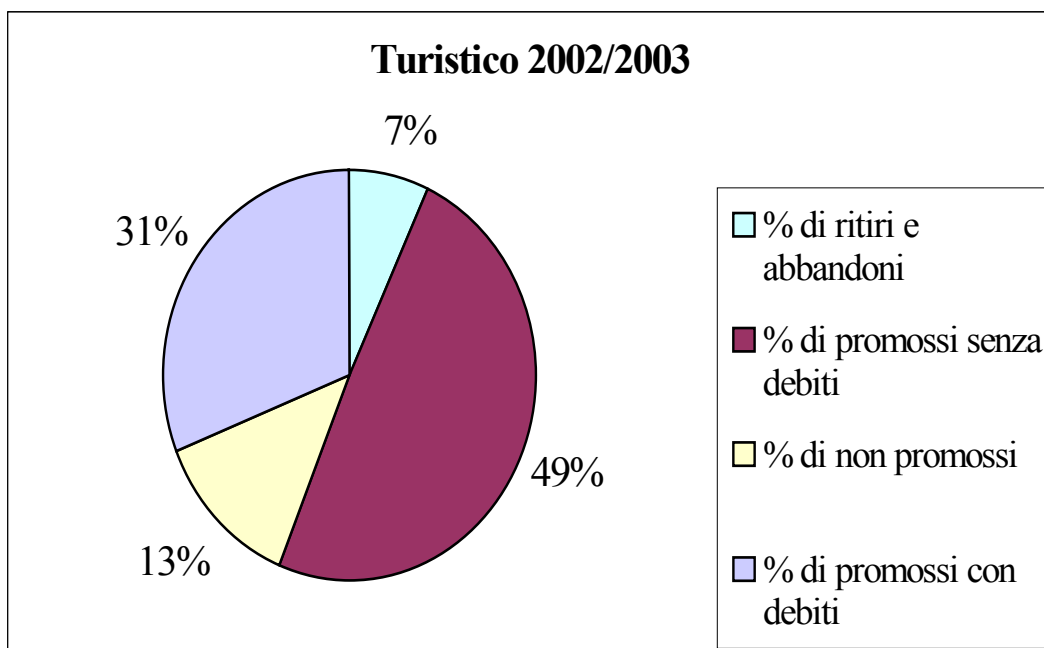
		<i>Turistico</i>	<i>Media rete</i>
<i>a.s. 1998/1999</i>	75,5		76,5
<i>a.s. 1999/2000</i>	73,92		76,2
<i>a.s. 2000/2001</i>	73,50		<i>n.r.</i>
<i>a.s.2001/2002</i>	78,7	72,9	
<i>a.s.2002/203</i>	76,3	72,1	

**1.2 a**

**Valore medio sulle fasce di classe della % di coloro che saldano tutti i debiti, sul totale degli studenti che hanno avuto debito formativo**

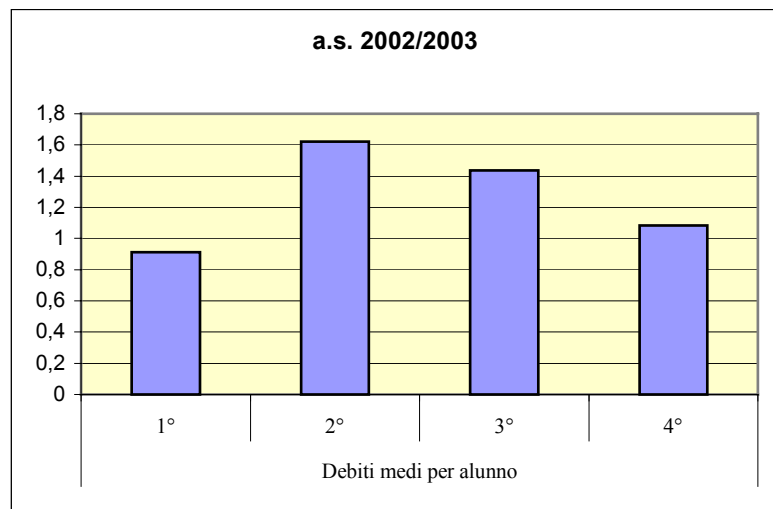
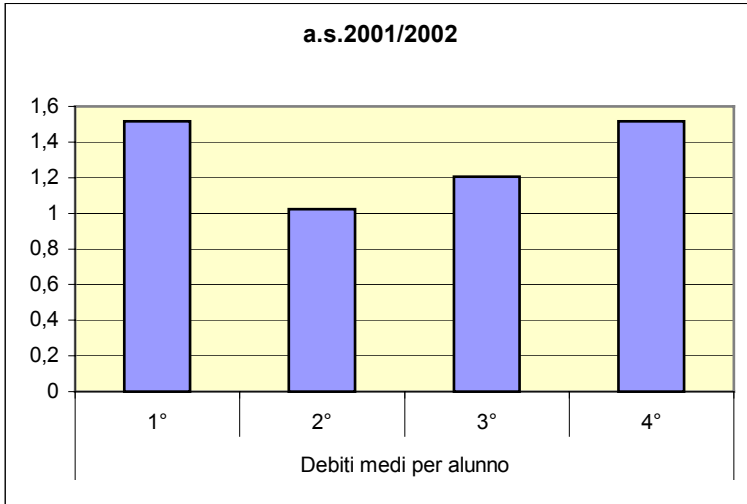
		<i>Media rete</i>
<i>a.s. 1998/1999</i>	38,64	41,7
<i>a.s. 1999/2000</i>	28,88	42,8
<i>a.s. 2000/2001</i>	13,04	49,3
<i>a.s. 2000/2001</i>	26,6	43,9
<i>a.s.2002/2003</i>	16,6	

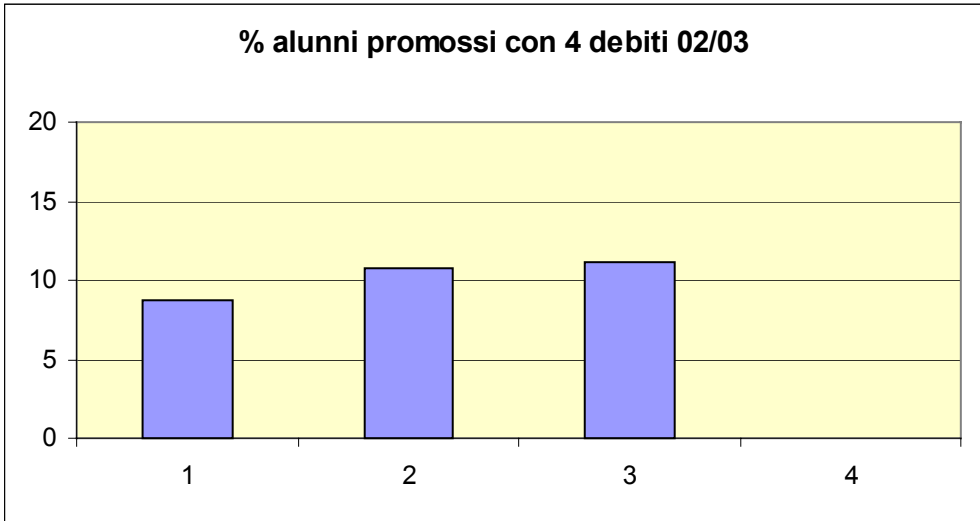
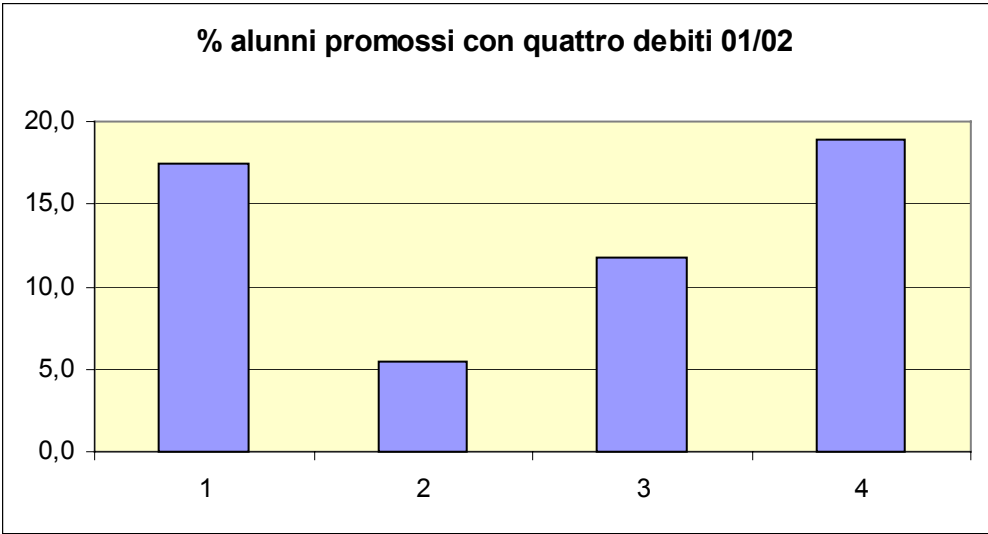
*Grafici sintetici successo scolastico interno*



*Nei corsi IGEA la metà degli alunni viene promossa con debito. Al turistico invece la metà degli alunni viene promossa senza debito; risultato prevedibile visto che in terza si sostiene l'esame per la qualificazione che non prevede l'attribuzione di debiti.*

*Debiti medi per alunno*





1.3 a

**% studenti che frequentano senza ripetenze il corso di studi sul totale della leva degli studenti iscritti all'inizio del corso di studi; solo dato riferito alla classe prima**

		<i>Media rete</i>
<i>a.s. 1998/1999</i>	71,66	84,6
<i>a.s. 1999/2000</i>	71,22	84,9
<i>a.s. 2000/2001</i>	61,94	85,5
<i>a.s. 2001/2002</i>	80,00	89,7
<i>a.s. 2002/2003</i>	82,5	

1.3 b

**% studenti che frequentano senza ripetenze il corso di studi sul totale della leva degli studenti iscritti all'inizio del corso di studi; dato riferito alla classe seconda leva a.s. precedente**

		<i>Media rete</i>
<i>a.s. 1999/2000</i>	90,97	82,22
<i>a.s. 2000/2001</i>	72,11	81,83
<i>a.s. 2001/2002</i>	56,8	73,6
<i>a.s. 2002/2003</i>	73,0	

1.3c

**% studenti che frequentano senza ripetenze il corso di studi sul totale della leva degli studenti iscritti all'inizio del corso di studi; dato riferito alla classe terza leva di 2 a.s. precedenti**

		<i>Media rete</i>
<i>a.s. 2000/2001</i>	86,22	76,43
<i>a.s. 2001/2002</i>	48	78,6
<i>a.s. 2002/2003</i>	47,1	

**% studenti che frequentano senza ripetenze il corso di studi sul totale della leva degli studenti iscritti all'inizio del corso di studi; dato riferito alla classe quarta leva di 3 a.s. precedenti**

		<i>Media rete</i>
<i>a.s. 2001/2002</i>	46,3	75,4
<i>a.s. 2002/2003</i>	40,3	

1.4

**Valore medio del numero medio di insufficienze alla fine del I quadrimestre per studente per fascia di classe**

		<i>Media rete</i>
<i>a.s. 1998/1999</i>	<i>3,26</i>	<i>3,1</i>
<i>a.s. 1999/2000</i>	<i>3</i>	<i>2,7</i>
<i>a.s. 2000/2001</i>	<i>3,43</i>	<i>3,3</i>
<i>a.s. 2001/2002</i>	<i>3,76</i>	<i>2,9</i>
<i>a.s.2002/2003</i>	<i>3,77</i>	

**Deviazione standard del numero medio di insufficienze alla fine del I quadrimestre per studente per fascia di classe**

<i>a.s. 1998/1999</i>	<i>1,51</i>
<i>a.s. 1999/2000</i>	<i>1,43</i>
<i>a.s. 2000/2001</i>	<i>0,96</i>
<i>a.s. 2001/2002</i>	<i>0,82</i>
<i>a.s.2002/2003</i>	<i>1,88</i>

## 2. Valore aggiunto offerta formativa

### Comparazione dati di contesto e di output

<b>Contesto 3.1 :</b> <i>Indice socio culturale medio degli studenti iscritti per la prima volta in prima :</i>			
	IGEA	Turistico	Media rete
1998/99	2,43		3,06
1999/00	2,52		3,10
2000/01	2,11		3,05
2001/02	2,50	2,19	3,10
2002/03	2,65	2,52	

<b>Output 2.1:</b> <i>Indice socio culturale medio di degli studenti in corso iscritti per la prima volta in prima:</i>			
	IGEA	Turistico	Media rete
1998/99	2,44		3,12
1999/00	2,64		3,16
2000/01	2,64		3,07
2001/02	2,55	2,32	3,1
2002/03	2,65	2,65	

<b>Contesto 3.2 :</b> <i>Media aritmetica giudizio esami scuola media degli studenti iscritti per la prima volta in prima</i>			
	IGEA	Turistico	Media rete
1998/99	2,90		2,89
1999/00	2,60		3,11
2000/01	2,43		3,04
2001/02	2,50	2,31	3,1
2002/03	3,01	2,41	

<b>Output 2.2:</b> <i>Media aritmetica giudizio esami scuola media degli studenti in corso iscritti per la prima volta in prima</i>			
	IGEA	Turistico	Media rete
1998/99	3,03		3,15
1999/00	2,85		3,22
2000/01	2,89		3,20
2001/02	2,88	2,76	3,20
2002/03	3,10	2,42	

*Rispetto agli altri anni le differenze tra l'indice socio culturale medio e il giudizio scuola media in ingresso e gli stessi indicatori misurati alla fine del 1°anno di corso sono diminuite; ciò dipende dal calo della percentuale degli studenti che si ritirano, ma è anche indice di miglioramento negli sforzi compiuti dall'istituto per "trattenere" gli alunni più a rischio.*

**Deviazione standard dell'indice socioculturale (titolo di studio e professione dei genitori) degli studenti in corso iscritti per la prima volta in prima**

		<i>Media rete</i>
<i>a.s. 1998/1999</i>	<i>0,65</i>	<i>0,62</i>
<i>a.s. 1999/2000</i>	<i>0,65</i>	<i>0,79</i>
<i>a.s. 2000/2001</i>	<i>0,86</i>	<i>0,74</i>
<i>a.s. 2001/2002</i>	<i>0,61</i>	<i>0,80</i>
<i>a.s. 2002/2003</i>	<i>0,65</i>	

**Deviazione standard del giudizio esami scuola media degli studenti in corso iscritti per la prima volta in prima**

		<i>Media rete</i>
<i>a.s. 1998/1999</i>	<i>1,05</i>	<i>1,07</i>
<i>a.s. 1999/2000</i>	<i>1,40</i>	<i>0,97</i>
<i>a.s. 2000/2001</i>	<i>1,40</i>	<i>1,53</i>
<i>a.s. 2001/2002</i>	<i>1,32</i>	<i>1,1</i>
<i>a.s. 2002/2003</i>	<i>1,01</i>	

**Indice socioculturale medio (titolo di studio e professione dei genitori) degli studenti di seconda in corso**

		Media rete
a.s. 1999/2000	2,60	3,27
a.s. 2000/2001	2,53	3,07
a.s. 2001/2002	2,66	2,90
a.s.2002/2003	2,54	

**Deviazione standard dell'indice socioculturale (titolo di studio e professione dei genitori) degli studenti di seconda in corso**

a.s. 1999/2000	0,62
a.s. 2000/2001	0,65
a.s. 2001/2002	0,77
a.s.2002/2003	0,60

**Indice socioculturale medio (titolo di studio e professione dei genitori) degli studenti di terza in corso**

		Media rete
a.s. 2000/2001	2,58	3,09
a.s. 2001/2002	2,72	3,00
a.s. 2002/2003	2,71	

**Deviazione standard dell'indice socioculturale (titolo di studio e professione dei genitori) degli studenti di terza in corso**

a.s. 2000/2001	0,61
a.s. 2001/2002	0,76
a.s. 2002/2003	0,73

**Indice socioculturale medio (titolo di studio e professione dei genitori) degli studenti di quarta in corso**

		Media rete
a.s. 2001/2002	2,66	3,0
a.s. 2002/2003	2,74	

**Deviazione standard dell'indice socioculturale (titolo di studio e professione dei genitori) degli studenti di quarta in corso**

a.s. 2001/2002	0,65
a.s. 2002/2003	0,71

**Media del giudizio esami scuola media degli studenti di seconda in corso**

		Media rete
a.s. 1999/2000	3,05	3,27
a.s. 2000/2001	2,75	3,22
a.s. 2001/2002	3,07	3,20
a.s. 2002/2003	2,97	

**Deviazione standard del giudizio esami scuola media degli studenti di seconda in corso**

a.s. 1999/2000	1,13
a.s. 2000/2001	1,43
a.s. 2001/2002	1,21
a.s. 2002/2003	0,71

**Media del giudizio esami scuola media degli studenti di terza in corso**

a.s. 2000/2001	2,50	3,2
a.s. 2001/2002	3,12	3,4
a.s. 2002/2003	3,28	

**Deviazione standard del giudizio esami scuola media degli studenti di terza in corso**

a.s. 2000/2001	2,12
a.s. 2001/2002	1,63
a.s. 2002/2003	1,09

**Media del giudizio esami scuola media degli studenti di quarta in corso**

a.s. 2001/2002	3,35	3,3
a.s. 2002/2003	3,32	

**Deviazione standard del giudizio esami scuola media degli studenti di quarta in corso**

a.s. 2001/2002	1,14
a.s. 2002/2003	1,50

*% studenti della leva, che avevano preso all'esame di licenza media "sufficiente" o "buono", che hanno conseguito in corso un voto di maturità pari o superiore al voto medio d'istituto*

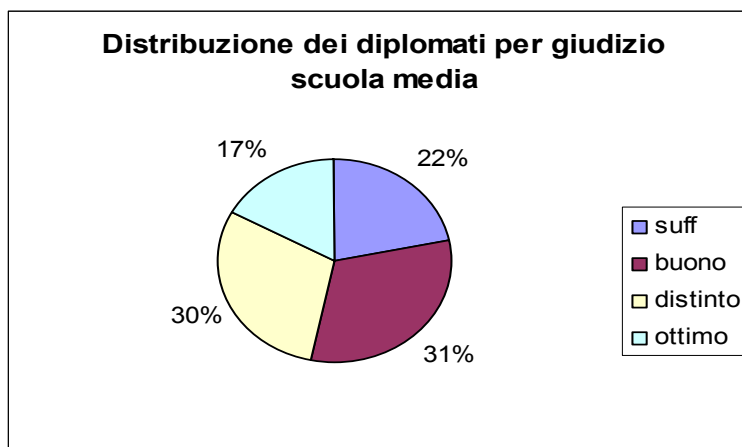
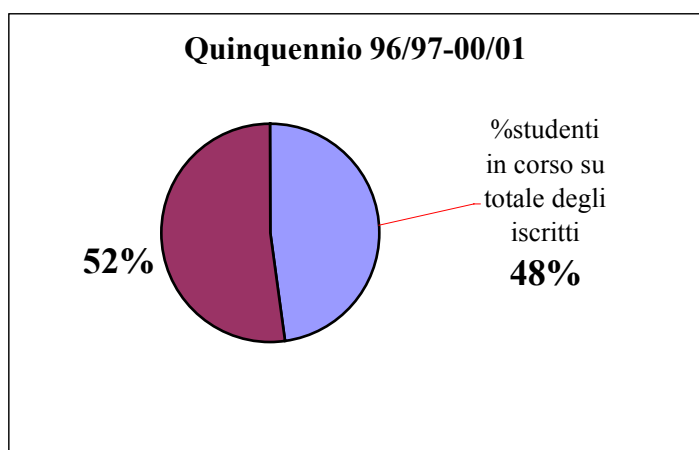
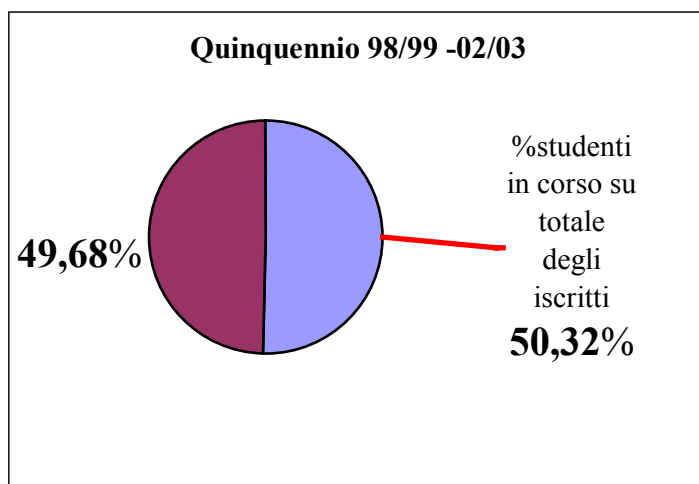
18.75

2.5

*media diplomati: A: indice socioculturale; B: giudizi scuola media; deviazione standard per entrambi i dati*

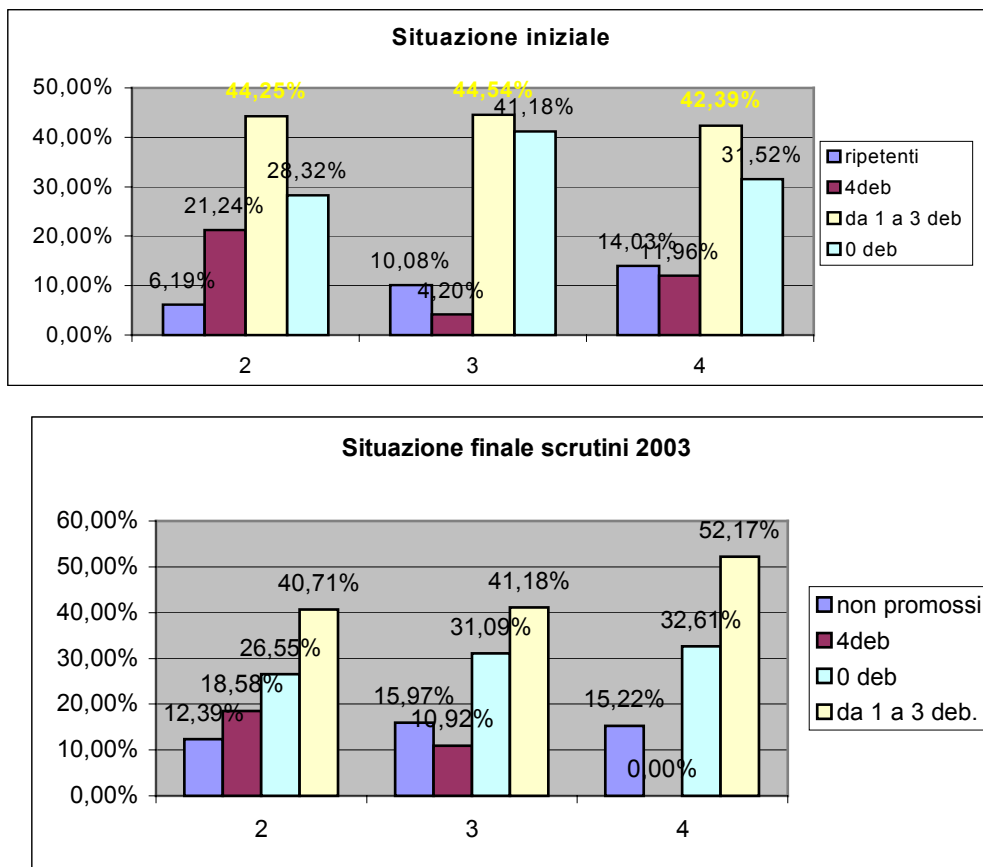
A:2,65  
B:3.35

*Grafici delle % di studenti in corso nel quinquennio*



*Nel quinquennio 98/02 la percentuale degli alunni in corso è aumentata rispetto al quinquennio 96/00. Ciò indica una flessione nel numero di alunni che non terminano il corso di studi. Degli alunni che si iscrissero nel 98 con giudizio “sufficiente” alla scuola media si è diplomato il 22 %. La percentuale più alta dei diplomati aveva conseguito “distinto”. I dati “parleranno” solo quando sarà possibile confrontarli con le medi di rete.*

### Comparazione tra risultati finali e situazioni iniziali: classi 2<sup>^</sup>, 3<sup>^</sup>, 4<sup>^</sup>



Nelle seconde classi la % di non promossi è la più bassa rispetto agli altri corsi forse perché in queste fasce di classi vi è una bassa percentuale di ripetenti. Poiché diminuiscono gli alunni con 4 debiti, con 0 debiti e con debiti da 1 a 3, rispetto alla situazione iniziale, si può dedurre che in questa fascia di classe un'alta % di alunni a rischio (12,39% tra rip. e 4 debiti) è andata a confluire nella % di non promossi; infatti gli alunni che avevano 4 debiti e /o i ripetenti non hanno recuperato altrimenti si registrerebbe una percentuale più alta di promossi con debiti da 1 a 3 o di promossi con 0 debiti.

Nelle terze buona parte della % di alunni a rischio (16%) è non promossa (14%). Gli alunni con debiti da 1 a 3 passano a 4 debiti e quelli con 0 debiti passano da 1 a 3 debiti, gli alunni con 4 debiti, in buona parte, risultano non promossi.

Nelle quarte classi buona parte degli alunni che avevano 4 debiti e i ripetenti riesce a recuperare alcuni debiti o tutti, infatti aumenta la % con debiti da 1 a 3 e la % di alunni senza debito.

### Comparazione tra risultati finali e situazioni iniziali: classi 1<sup>^</sup>

Si nota, per queste fasce di classi, la percentuale più alta di non promossi (vedi grafico pag. 23). Nonostante la situazione iniziale delle varie classi, nettamente superiore a quella delle prime dell'a.s. precedente, si rileva inoltre un aumento di non promossi rispetto all'altro anno. Parallelamente si rileva che la percentuale di alunni promossi con debito risulta inferiore a quella delle altre fasce e a quella dell'a.s. precedente, e risultano in netta diminuzione gli alunni promossi con 4 debiti (vedi grafico pag. 29). Si deduce quindi che gli alunni di queste classi ammessi alla classe successiva hanno raggiunto un buon livello di preparazione e quindi per il 2003/2004 dovremmo avere buone seconde.

**Percentuali Insufficienze nella classe per materia IGEA -1° quadrimestre  
Classi prime  
a.s.2002/2003**

Sez.	Rel.	Ital.	Storia	1°L.	Mat.	Sc.Ma t.	Sc.Nat	Dir.	2°L.	Ec az.	T.T.	Ed fis.	medie
A	0%	0%	0%	0%	25%	15%	10%	15%	5%	20%	0%	0%	8%
B	0%	55%	15%	40%	35%	45%	40%	50%	15%	45%	20%	0%	30%
C	0%	55%	70%	50%	50%	85%	30%	30%	55%	65%	15%	0%	42%
D	0%	63%	38%	54%	29%	38%	29%	29%	17%	50%	13%	0%	30%
E	0%	53%	60%	47%	0%	20%	40%	40%	20%	40%	13%	13%	29%
F	0%	42%	37%	53%	63%	37%	32%	32%	68%	84%	21%	32%	42%
G	0%	58%	42%	47%	32%	21%	37%	47%	63%	68%	21%	0%	36%

0%	47%	37%	42%	33%	37%	31%	35%	35%	53%	15%	6%	medie
----	-----	-----	-----	-----	-----	-----	-----	-----	-----	-----	----	-------

**a.s. 2001/2002**

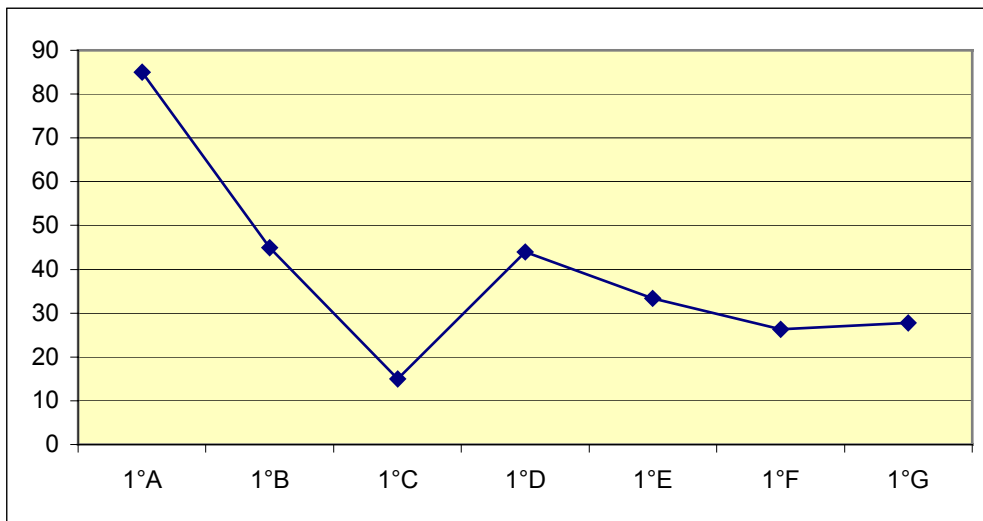
Sez.	Rel	Ital.	Storia	1°L.	Mat.	Sc.Ma t.	Sc.Nat	Dir.	2°L.	Ec az.	T.T.	Ed fis.	medie
A	0%	33%	14%	5%	29%	29%	19%	43%	24%	48%	10%	0%	21%
B	0%	39%	26%	65%	61%	52%	74%	65%	30%	30%	9%	48%	42%
C	0%	67%	48%	19%	67%	33%	43%	38%	52%	71%	33%	14%	40%
D	0%	48%	86%	83%	66%	59%	45%	45%	21%	7%	7%	38%	42%
E	0%	42%	42%	58%	17%	50%	58%	58%	58%	67%	0%	33%	44%
F	0%	25%	30%	55%	65%	60%	65%	65%	50%	90%	5%	50%	47%
G	0%	50%	43%	29%	21%	43%	21%	93%	71%	86%	36%	57%	46%

0%	43%	41%	45%	46%	47%	46%	58%	44%	57%	17%	34%	medie
----	-----	-----	-----	-----	-----	-----	-----	-----	-----	-----	-----	-------

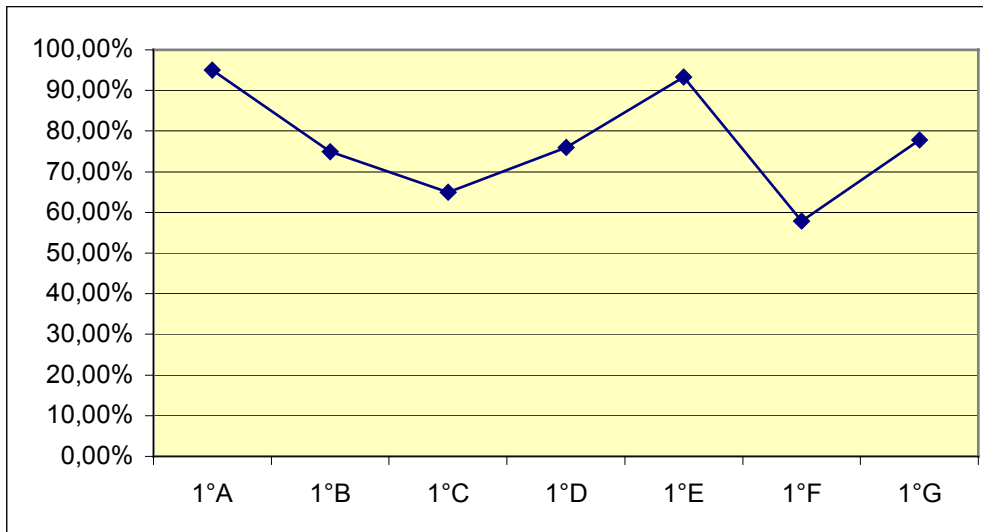
*In 1^F e in 1^ C le medie d'insufficienze su tutte le materie risultano essere più alte che nelle altre prime. In 1^ C il giudizio medio della scuola media è il più basso tra tutte le prime IGEA (vedi grafico pag. 57) , inoltre in questa classe vi è una percentuale di ripetenti che supera quella di tutte le altre prime. In 1^F il giudizio medio della scuola media non è tra i più bassi, né vi è un'alta percentuale di ripetenti. Alla fine dell'anno in questa classe si registra la percentuale più alta di non promossi tra tutte le prime(vedi grafico pag. 39) ,quindi in questa classe si è avuta una forte selezione.*

*La lettura verticale dei dati ci dice che è l'Economia Aziendale la materia in cui si registra la più alta percentuale d'insufficienze,come l'anno scorso. In 1° A ed in 1° E la percentuale più bassa d'insufficienze: questo andamento si riflette pari pari nei risultati finali,dove troviamo,per queste classi,la percentuale più alta di promossi.*

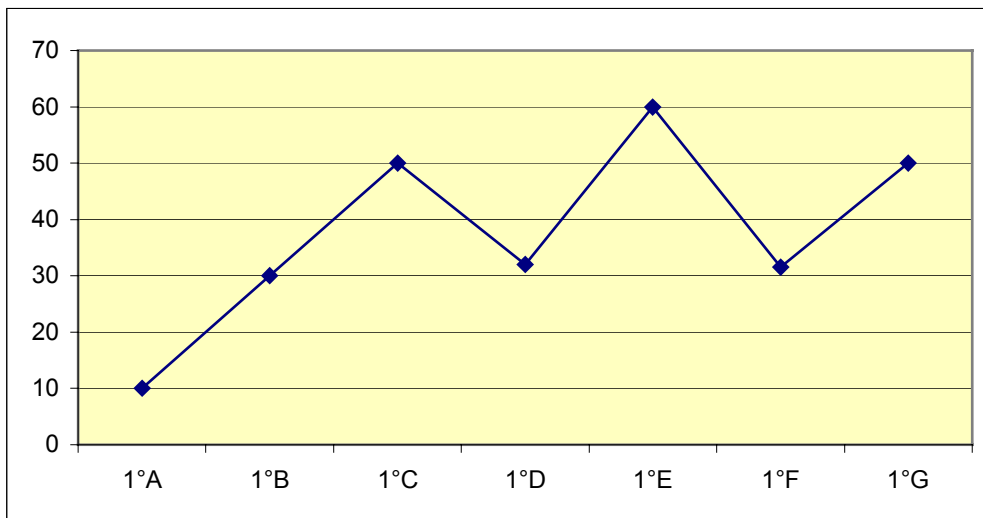
**Promossi senza debito classi prime a.s. 2002/2003**



**Percentuali alunni promossi –classi prime**



**Promossi con debito classi prime**



**Classi seconde  
a.s.2002/2003**

Sez.	Rel	Ital.	Storia	1°L.	Mat.	Sc.Mat.	Sc.Nat	Dir.	2°L.	Ec az.	T.T.	Ed fis.	
A	0%	29%	29%	0%	62%	38%	29%	57%	29%	76%	5%	0%	30%
B	0%	21%	29%	67%	75%	71%	71%	33%	42%	29%	8%	0%	37%
C	0%	64%	57%	29%	29%	57%	14%	43%	50%	43%	14%	0%	33%
D	4%	73%	42%	62%	50%	69%	35%	54%	58%	38%	31%	0%	43%
E	0%	85%	77%	85%	62%	85%	69%	85%	62%	69%	31%	69%	65%
F	0%	17%	22%	56%	67%	56%	50%	39%	56%	44%	33%	56%	41%
G	0%	45%	45%	64%	55%	27%	45%	64%	55%	27%	0%	18%	37%

0%	48%	43%	52%	57%	58%	45%	53%	50%	47%	17%	20%	medie
----	-----	-----	-----	-----	-----	-----	-----	-----	-----	-----	-----	-------

**a.s.2001/2002**

Sez.	Rel	Ital.	Storia	1°L.	Mat.	Sc.Mat.	Sc.Nat	Dir.	2°L.	Ec az.	T.T.	Ed fis.	
A	0%	27%	45%	68%	81%	41%	41%	36%	45%	45%	23%	0%	38%
B	0%	25%	38%	62%	62%	81%	63%	56%	75%	38%	0%	0%	42%
C	0%	44%	44%	25%	63%	31%	13%	0%	81%	81%	13%	13%	34%
D	0%	79%	71%	42%	46%	17%	29%	17%	17%	0%	4%	50%	31%
E	0%	53%	13%	13%	7%	33%	40%	33%	46%	47%	0%	27%	26%
F	0%	31%	47%	53%	58%	63%	53%	47%	11%	53%	26%	26%	39%
G	0%	0%	19%	63%	6%	0%	0%	19%	16%	25%	6%	0%	13%

0%	48%	43%	44%	53%	46%	40%	30%	44%	44%	11%	3%	medie
----	-----	-----	-----	-----	-----	-----	-----	-----	-----	-----	----	-------

*In 2<sup>^</sup> E si rileva la percentuale più alta d'insufficienze, in 2<sup>^</sup>A la più bassa. Generalmente si nota che, rispetto all'anno scorso, la percentuale d'insufficienze medie è in aumento. Alla fine del corrente a.s. si rileva un ribaltamento della situazione: la percentuale dei non promossi è in calo. Poiché è in aumento la percentuale di debiti medi per alunno (grafico pag.28), si deduce che quest'anno agli scrutini finali, i vari C.di C. hanno preferito assegnare più debiti piuttosto che non promuovere.*

**Classi terze  
a.s. 2002/2003**

	Rel.	Ital.	Storia	1°L.	Mat.	Dir.	2°L.	Ec az	Ed.Fis.	Geo.	Ec. Pol.	
<b>A</b>	0%	<b>44%</b>	<b>60%</b>	<b>52%</b>	<b>24%</b>	<b>28%</b>	<b>44%</b>	<b>60%</b>	<b>0%</b>	<b>24%</b>	<b>40%</b>	<b>34%</b>
<b>B</b>	<b>0%</b>	<b>58%</b>	<b>31%</b>	<b>35%</b>	<b>50%</b>	<b>42%</b>	<b>38%</b>	<b>58%</b>	<b>0%</b>	<b>27%</b>	<b>50%</b>	<b>34%</b>
<b>D</b>	<b>0%</b>	<b>67%</b>	<b>76%</b>	<b>29%</b>	<b>14%</b>	<b>48%</b>	<b>71%</b>	<b>71%</b>	<b>10%</b>	<b>0%</b>	<b>38%</b>	<b>39%</b>
<b>E</b>	<b>0%</b>	<b>68%</b>	<b>68%</b>	<b>12%</b>	<b>60%</b>	<b>32%</b>	<b>44%</b>	<b>36%</b>	<b>48%</b>	<b>20%</b>	<b>40%</b>	<b>40%</b>
<b>G</b>	<b>0%</b>	<b>0%</b>	<b>0%</b>	<b>62%</b>	<b>7%</b>	<b>52%</b>	<b>59%</b>	<b>59%</b>	<b>0%</b>	<b>24%</b>	<b>41%</b>	<b>31%</b>

<b>0%</b>	<b>47%</b>	<b>47%</b>	<b>38%</b>	<b>31%</b>	<b>40%</b>	<b>51%</b>	<b>57%</b>	<b>12%</b>	<b>19%</b>	<b>42%</b>	<b>medie</b>
-----------	------------	------------	------------	------------	------------	------------	------------	------------	------------	------------	--------------

**a.s.2001/2002**

	Rel.	Ital.	Storia	1°L.	Mat.	Dir.	2°L.	Ec az	Ed.Fis.	Geo.	Ec. Pol.	
<b>A</b>	<b>0%</b>	<b>14%</b>	<b>36%</b>	<b>57%</b>	<b>43%</b>	<b>29%</b>	<b>39%</b>	<b>57%</b>	<b>0%</b>	<b>50%</b>	<b>46%</b>	<b>34%</b>
<b>B</b>	<b>0%</b>	<b>54%</b>	<b>11%</b>	<b>36%</b>	<b>57%</b>	<b>46%</b>	<b>46%</b>	<b>54%</b>	<b>4%</b>	<b>61%</b>	<b>46%</b>	<b>38%</b>
<b>C</b>	<b>0%</b>	<b>41%</b>	<b>35%</b>	<b>47%</b>	<b>76%</b>	<b>35%</b>	<b>6%</b>	<b>47%</b>	<b>0%</b>	<b>6%</b>	<b>35%</b>	<b>30%</b>
<b>D</b>	<b>0%</b>	<b>48%</b>	<b>41%</b>	<b>7%</b>	<b>62%</b>	<b>38%</b>	<b>62%</b>	<b>93%</b>	<b>62%</b>	<b>34%</b>	<b>62%</b>	<b>46%</b>

<b>0%</b>	<b>39%</b>	<b>31%</b>	<b>37%</b>	<b>60%</b>	<b>37%</b>	<b>38%</b>	<b>63%</b>	<b>16%</b>	<b>38%</b>	<b>48%</b>	<b>medie</b>
-----------	------------	------------	------------	------------	------------	------------	------------	------------	------------	------------	--------------

*Le classi con maggior numero d'insufficienze sono la 3<sup>E</sup> e la 3<sup>D</sup>, quelle con minor numero d'insufficienze è la 3<sup>G</sup>. Generalmente si nota una flessione nel numero medio d'insufficienze rispetto all'anno scorso, che si tradurrà negli scrutini finali in un altrettanto leggero calo nella percentuale dei non promossi. Le materie con maggior numero d'insufficienze sono Economia Aziendale e Matematica; rispetto all'anno scorso si nota una leggera diminuzione nella percentuale d'insufficienze in Economia aziendale, mentre in Matematica questa aumenta considerevolmente.*

**Classi quarte  
a.s. 2002/2003**

Sezione	Rel.	Ital.	Storia	1°L.	Mat.	Dir.	2°L.	Ec az	Ed.Fis.	Geo.	Ec. Pol.	
A	0%	24%	20%	44%	20%	12%	20%	76%	0%	8%	32%	23%
B	0%	19%	0%	15%	46%	27%	38%	73%	0%	19%	42%	25%
D	0%	41%	29%	24%	65%	29%	12%	71%	0%	29%	29%	30%
E	0%	38%	31%	0%	50%	31%	42%	81%	23%	12%	46%	32%

0%	31%	20%	21%	45%	25%	28%	75%	6%	17%	37%	medie
----	-----	-----	-----	-----	-----	-----	-----	----	-----	-----	-------

### 2001/2002

Sezione	Rel.	Ital.	Storia	1°L.	Mat.	Dir.	2°L.	Ec az	Ed.Fis.	Geo.	Ec. Pol.	
A	0%	30%	30%	55%	50%	40%	25%	35%	0%	10%	35%	28%
B	0%	76%	53%	65%	47%	24%	29%	71%	0%	41%	24%	39%
C	0%	38%	0%	0%	62%	54%	54%	54%	0%	0%	54%	29%
D	0%	94%	50%	11%	33%	28%	17%	0%	0%	0%	33%	24%
E	0%	24%	24%	5%	76%	29%	43%	38%	29%	67%	43%	34%
F	0%	90%	3%	83%	0%	47%	80%	73%	0%	87%	60%	48%

0%	59%	27%	36%	45%	37%	41%	45%	34%	41%	41%	medie
----	-----	-----	-----	-----	-----	-----	-----	-----	-----	-----	-------

*In questa fascia di classe si nota che le medie delle percentuali d'insufficienza sono più o meno concentrate intorno al loro valore medio. Le classi più "difficili" sono la 4^E e la 4^D.*

*In generale si nota un miglioramento rispetto alle situazioni dell'a.s. precedente.*

*La lettura verticale ci dice che la materia con maggior numero d'insufficienze è Economia Aziendale, mentre l'anno scorso era Italiano. A parte Economia aziendale, si nota una netta flessione nel numero d'insufficienze nella classe in tutte le altre materie. Negli scrutini finali, imprevedibilmente, si è rilevato un aumento dei non promossi compensato dalla mancanza di promossi con 4 debiti.*

### Classi quinte a.s. 2002/2003

	Ital.	Storia	1°L.	Mat.	Dir.	2°L.	Ec az	Ed.Fis.	Geo.	Ec.Fin	
--	-------	--------	------	------	------	------	-------	---------	------	--------	--

	<i>Rel.</i>											
<b>A</b>	<b>0%</b>	<b>6%</b>	<b>18%</b>	<b>6%</b>	<b>0%</b>	<b>12%</b>	<b>0%</b>	<b>12%</b>	<b>0%</b>	<b>35%</b>	<b>12%</b>	<b>11%</b>
<b>B</b>	<b>0%</b>	<b>75%</b>	<b>63%</b>	<b>38%</b>	<b>63%</b>	<b>13%</b>	<b>31%</b>	<b>31%</b>	<b>0%</b>	<b>63%</b>	<b>31%</b>	<b>37%</b>
<b>C</b>	<b>0%</b>	<b>25%</b>	<b>0%</b>	<b>67%</b>	<b>0%</b>	<b>17%</b>	<b>0%</b>	<b>33%</b>	<b>0%</b>	<b>0%</b>	<b>17%</b>	<b>14%</b>
<b>D</b>	<b>0%</b>	<b>56%</b>	<b>25%</b>	<b>38%</b>	<b>0%</b>	<b>0%</b>	<b>0%</b>	<b>0%</b>	<b>0%</b>	<b>0%</b>	<b>0%</b>	<b>11%</b>
<b>F</b>	<b>0%</b>	<b>0%</b>	<b>0%</b>	<b>0%</b>	<b>44%</b>	<b>11%</b>	<b>6%</b>	<b>6%</b>	<b>17%</b>	<b>0%</b>	<b>6%</b>	<b>8%</b>
<b>E</b>	<b>0%</b>	<b>60%</b>	<b>16%</b>	<b>8%</b>	<b>20%</b>	<b>48%</b>	<b>12%</b>	<b>28%</b>	<b>0%</b>	<b>0%</b>	<b>64%</b>	<b>23%</b>

<b>0%</b>	<b>37%</b>	<b>20%</b>	<b>26%</b>	<b>21%</b>	<b>17%</b>	<b>8%</b>	<b>18%</b>	<b>3%</b>	<b>16%</b>	<b>22%</b>	<b>medie</b>
-----------	------------	------------	------------	------------	------------	-----------	------------	-----------	------------	------------	--------------

2001/2002

	<i>Rel.</i>	<i>Ital.</i>	<i>Storia</i>	<i>1°L.</i>	<i>Mat.</i>	<i>Dir.</i>	<i>2°L.</i>	<i>Ec az</i>	<i>Ed.Fis.</i>	<i>Geo.</i>	<i>Sc.Fi n.</i>	
<b>A</b>	<b>0%</b>	<b>14%</b>	<b>14%</b>	<b>11%</b>	<b>57%</b>	<b>4%</b>	<b>25%</b>	<b>57%</b>	<b>0%</b>	<b>25%</b>	<b>18%</b>	<b>20%</b>
<b>B</b>	<b>0%</b>	<b>44%</b>	<b>0%</b>	<b>50%</b>	<b>50%</b>	<b>0%</b>	<b>44%</b>	<b>25%</b>	<b>0%</b>	<b>0%</b>	<b>0%</b>	<b>19%</b>
<b>C</b>	<b>0%</b>	<b>50%</b>	<b>25%</b>	<b>25%</b>	<b>69%</b>	<b>38%</b>	<b>69%</b>	<b>81%</b>	<b>0%</b>	<b>13%</b>	<b>13%</b>	<b>35%</b>
<b>D</b>	<b>0%</b>	<b>19%</b>	<b>6%</b>	<b>63%</b>	<b>69%</b>	<b>44%</b>	<b>19%</b>	<b>75%</b>	<b>0%</b>	<b>19%</b>	<b>44%</b>	<b>33%</b>

<b>0%</b>	<b>26%</b>	<b>13%</b>	<b>19%</b>	<b>34%</b>	<b>21%</b>	<b>20%</b>	<b>31%</b>	<b>2%</b>	<b>13%</b>	<b>19%</b>	<b>medie</b>
-----------	------------	------------	------------	------------	------------	------------	------------	-----------	------------	------------	--------------

*In 5^B la percentuale più alta d'insufficienze, in 5^F la più bassa. Il voto medio all'esame di stato in 5^B risulta il più basso rispetto a tutte le altre quinte.*

*Nella lettura verticale si legge che è l'Italiano la materia con più alto numero d'insufficienze, mentre l'anno scorso era Matematica. Generalmente rispetto all'anno scorso si nota un miglioramento nella situazione delle varie classi, che però non si è tradotto con un aumento del voto medio dell'esame di stato.*

***Percentuali Insufficienze nella classe per materia Turistico -1° quadrimestre  
Classi prime  
a.s.2002/2003***

Classi Prime	Sezione	Rel.	Ital	Storia	1°lin.	Dir.	Mat	Sc.terra	2°lin	Ec az.	T.T.	Ed fis.	
	A	0%	35%	30%	15%	55%	35%	45%	50%	60%	60%	0%	35%
	B	9%	50%	45%	9%	41%	45%	45%	77%	55%	45%	18%	39%

medie		5%	43%	38%	12%	48%	40%	45%	64%	57%	53%	9%	
-------	--	----	-----	-----	-----	-----	-----	-----	-----	-----	-----	----	--

### 2001/2002

Classi Prime	Sezione	Rel.	Ital	Storia	1°lin.	Dir.	Mat	Sc.terra	2°lin	Ec az.	T.T.	Ed fis.	
	A	16%	50%	46%	0%	38%	50%	54%	29%	79%	0%	0%	33%
	B	19%	35%	42%	27%	42%	31%	46%	77%	81%	15%	23%	40%

medie		17%	43%	44%	13.5	40%	40%	50%	53%	80%	7,5%	12%	
-------	--	-----	-----	-----	------	-----	-----	-----	-----	-----	------	-----	--

*Le materie con più alta percentuale d'insufficienze sono le stesse dell'a.s. 2001/2002: Economia aziendale e 2°lingua. Le medie delle percentuali d'insufficienze su tutte le materie risultano più o meno invariate rispetto all'a.s. precedente ma agli scrutini finali quest'anno si è avuta una percentuale molto più alta di promossi.*

### Classi seconde a.s.2002/2003

	Sezione	Rel.	Ital	Storia	1°lin.	Dir.	Mat	Sc.terra	2°lin	Ec az.	T.T.	Ed fis.
--	---------	------	------	--------	--------	------	-----	----------	-------	--------	------	---------

<i>Classi seconde</i>	<i>A</i>	0%	38%	38%	14%	29%	24%	43%	29%	33%	14%	0%	24
	<i>B</i>	0%	20%	10%	15%	30%	20%	40%	30%	15%	20%	0%	18

<i>medie</i>	0%	29%	24%	15%	29%	22%	41%	29%	24%	17%	0
--------------	----	-----	-----	-----	-----	-----	-----	-----	-----	-----	---

a.s.2001/2002

	<i>Sezione</i>	<i>Rel.</i>	<i>Ital</i>	<i>Storia</i>	<i>1°lin.</i>	<i>Dir.</i>	<i>Mat</i>	<i>Sc.terra</i>	<i>2°lin</i>	<i>Ec az.</i>	<i>T.T.</i>	<i>Ed fis.</i>	
<i>Classi seconde</i>	<i>A</i>	0%	71%	62%	52%	52%	33%	76%	29%	81%	0%	19%	43
	<i>B</i>	24%	29%	0%	38%	19%	43%	81%	48%	43%	5%	19%	32

<i>medie</i>	12%	50%	31%	45%	36%	38%	76%	39%	62%	3%	19%
--------------	-----	-----	-----	-----	-----	-----	-----	-----	-----	----	-----

*La materia con più alta percentuale d'insufficienze è le stesse dell'a.s. 2001/2002: Scienze della terra. Rispetto alla.s. scorso si nota però una considerevole flessione nella percentuale d'insufficienze in tutte le materie, come si evince anche dalla lettura "orizzontale" dei dati, probabilmente dovuta alla forte selezione operata nelle prime dell'a.s. 2001/2002. Questo andamento si riflette anche nei risultati finali, che vedono una percentuale di non promossi molto più bassa rispetto all'a.s. precedente.*

**Classi terze  
a.s.2002/2003**

<i>Classi terze</i>	<i>Sezione</i>	<i>Rel.</i>	<i>Ital</i>	<i>Storia</i>	<i>1°Lin..</i>	<i>Dir.</i>	<i>Mat</i>	<i>2°Lin.</i>	<i>Geo. ec.e tur.</i>	<i>Tecnica turis.am m..</i>	<i>T.T.</i>	<i>Ed fis.</i>	<i>Storia dell'arte</i>
---------------------	----------------	-------------	-------------	---------------	----------------	-------------	------------	---------------	-----------------------	-----------------------------	-------------	----------------	-------------------------

	<b>A</b>	<b>0%</b>	<b>45%</b>	<b>25%</b>	<b>10%</b>	<b>65%</b>	<b>5%</b>	<b>80%</b>	<b>35%</b>	<b>15%</b>	<b>0%</b>	<b>0%</b>	<b>15%</b>
	<b>B</b>	<b>0%</b>	<b>60%</b>	<b>35%</b>	<b>25%</b>	<b>45%</b>	<b>0%</b>	<b>55%</b>	<b>15%</b>	<b>40%</b>	<b>0%</b>	<b>15%</b>	<b>30%</b>

<b>0</b>	<b>53%</b>	<b>30%</b>	<b>18%</b>	<b>55%</b>	<b>3%</b>	<b>68%</b>	<b>25%</b>	<b>27%</b>	<b>0%</b>	<b>8%</b>	<b>23%</b>
----------	------------	------------	------------	------------	-----------	------------	------------	------------	-----------	-----------	------------

### 2001/2002

Classi terze	Sezione	Rel.	Ital	Storia	1°Lin..	Dir.	Mat	2°Lin.	Geo. ec. e tur.	Tecnica turis.am m..	T.T.	Ed fis.	Storia dell'arte
	<b>A</b>		<b>9%</b>	<b>14%</b>	<b>23%</b>	<b>64%</b>	<b>27%</b>	<b>23%</b>	<b>0</b>	<b>9%</b>	<b>0%</b>	<b>0%</b>	<b>9%</b>

*In questa fascia di classi vediamo che la situazione si ribalta rispetto al biennio: la percentuale d'insufficienze risulta molto più alta in quasi tutte le materie. Fanno eccezione 2° lingua matematica, storia dell'arte. Agli scrutini finali la percentuale dei non promossi risulta molto più alta dell'anno scorso.*

### Classi quarte a.s.2002/2003

Classi quarte	Rel..	Ital.	Storia	1°Lin.	Mat	2°Lin	Ed fis.	Storia dell'arte	Ec. e tecnica	Geog. Tur.	Tec. di com.	
	<b>0%</b>	<b>38%</b>	<b>14%</b>	<b>14%</b>	<b>0%</b>	<b>57%</b>	<b>0%</b>	<b>10%</b>	<b>10%</b>	<b>29%</b>	<b>0%</b>	<b>16%</b>

### 2001/2002

Classi quarte	Rel..	Ital.	Storia	1°Lin.	Mat	2°Lin	Ed fis.	Storia dell'arte	Ec. e tecnica	Geog. Tur.	Tec di com.	
	<b>0%</b>	<b>28%</b>	<b>11%</b>	<b>11%</b>	<b>28%</b>	<b>39%</b>	<b>0%</b>	<b>6%</b>	<b>0%</b>	<b>0%</b>	<b>0%</b>	<b>11%</b>

*Anche nella classe quarta ,come nelle classi terze, sono in aumento le percentuali d'insufficienze in quasi tutte le materie.*

*E' la 2° lingua la materia che fa registrare la più alta percentuale d'insufficienze. Agli scrutini finali non si registra alcun caso di alunni non promossi, ma quest'anno è in aumento la percentuale dei promossi con debito.*

### Classi quinte

#### a.s.2002/2003

Classi quinte	Sezione	Rel.	Ital	Storia	1°L.	Mat	2°lingua	Ed fis.	Storia dell'arte	Ec. e tecnica	Geog. Tur.	Tec. di com.	
<b>A</b>		<b>0%</b>	<b>16%</b>	<b>11%</b>	<b>21%</b>	<b>0</b>	<b>32%</b>	<b>0%</b>	<b>5%</b>	<b>0%</b>	<b>16%</b>	<b>0%</b>	<b>9%</b>

**2001/2002**

<b>Classi quinte</b>	Sezione	Rel.	Ital	Storia	1°L.	Mat	2^lingua	Ed fis.	Storia dell'arte	Ec. e tecnica	Geog. Tur.	Tec. di com.	
	A	0%	23%	12%	38%	0	12%	8%	0%	0%	4%	0%	9%

*Rispetto all'anno scorso non si rilevano differenze sostanziali. La materia con più alto numero d'insufficienze risulta la 1° Lingua. In molte materie si nota una flessione nella percentuale d'insufficienze che si riflette nel voto medio dell'esame di stato, leggermente inferiore rispetto a quello dell'anno scorso.*

**Percentuali Insufficienze nella classe per materia Liceo -1° quadrimestre  
a.s.2002/2003**

<b>Classi prime</b>	Sezione	religione	. Italia.	stor.	1°L.	matemati- ca	Latin	Geog.	Diseg.	2°L.	educa fisica	
	1AL	0%	42%	19%	31%	38%	46%	19%	8%	46%	0%	24.1

**2001/2002**

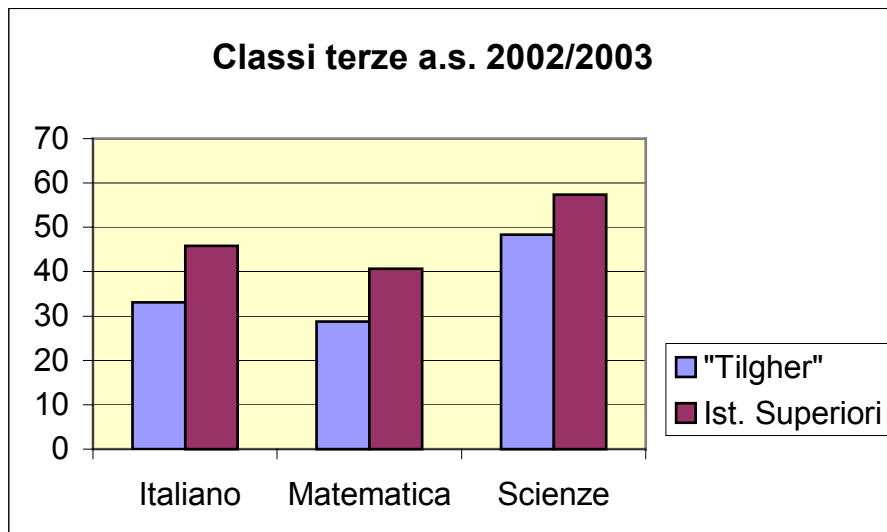
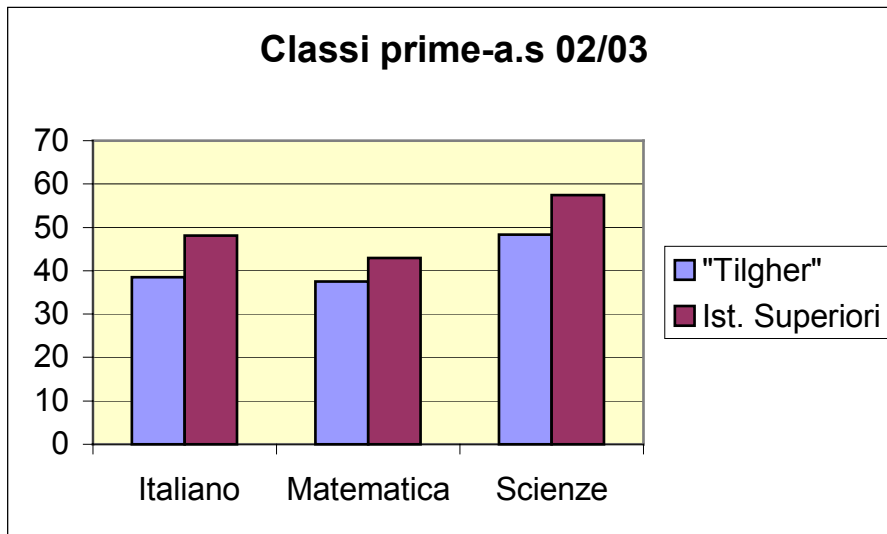
<b>Classi prime</b>	Sezione	religione	Italiano	storia	1°L.	mate.	Latino	Geog.	Diseg.	2°L.	Ed fisica	
	1AL	0%	64%	28%	40%	80%	72%	28%	52%	52%	0%	41.6

*La prima liceo del 2002/2003 presenta una percentuale media d'insufficienze nettamente inferiore rispetto a quella del 2001/2002.*

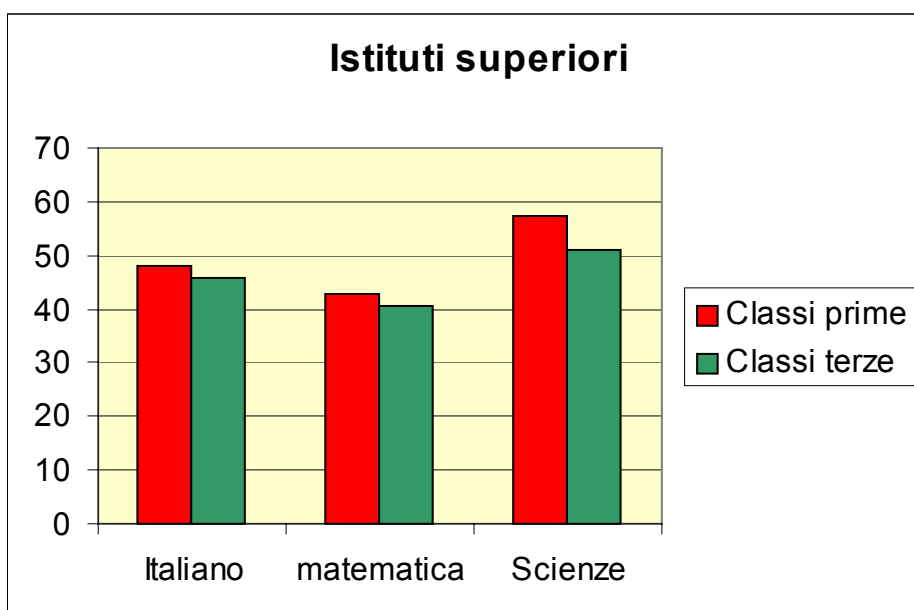
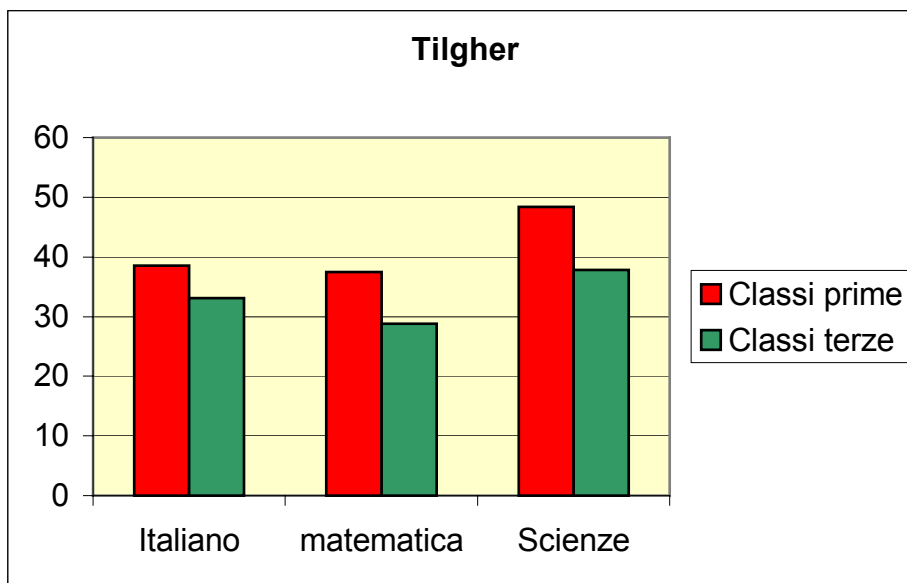
*Nel passaggio al 2° anno notiamo un netto miglioramento in quasi tutte le materie, segno che molti debiti sono stati ampiamente recuperati.*

<b>Classe seconda</b>	Sezione	religione	. Italia.	stor.	1°L.	matemati- ca	Latin	Geog.	Diseg.	2°L.	educa fisica	
	2AL	0%	32%	20%	20%	40%	28%	28%	0%	48%	0%	

**Risultati progetto pilota a.s. 2002/2003**  
**Punteggi generali**



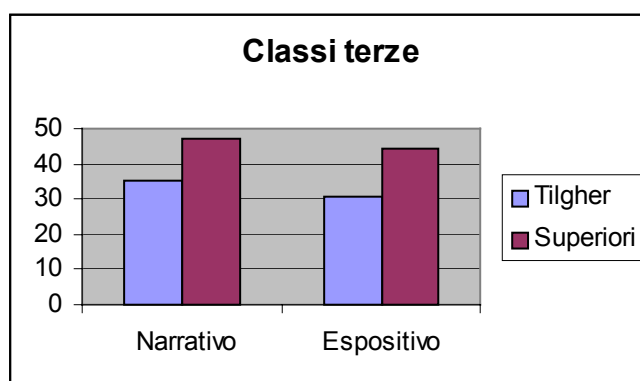
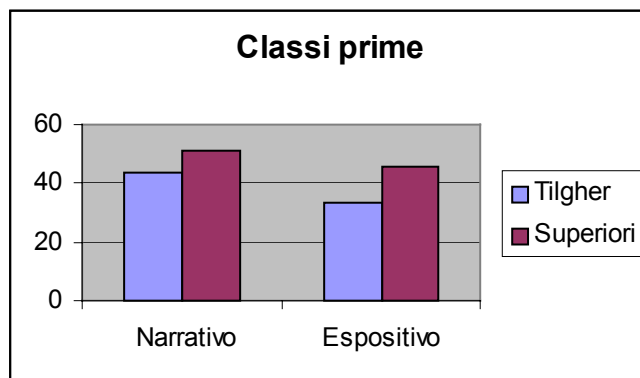
## Punteggi per materia e fasce di classi



- 1. Il miglior punteggio medio è stato ottenuto in scienze sia dalle prime classi che dalle terze classi. Il fenomeno si nota non solo per il Tilgher, ma anche per tutti gli istituti superiori**
- 2. I punteggi medi ottenuti dalle prime classi sono più alti di quelli ottenuti dalle classi terze. Il fenomeno si nota anche per gli istituti superiori.**
- 3. In matematica il punteggio medio è il più basso sia nelle prime classi che nelle terze**

## Italiano -Punteggi per competenza

### BRANI



Classi prime		
	NARRATIVO	ESPOSITIVO
<b>Istituto "Tilgher"</b>	<b>43.8</b>	<b>33.3</b>
<b>Istituti superiori</b>	<b>51.2</b>	<b>45.4</b>

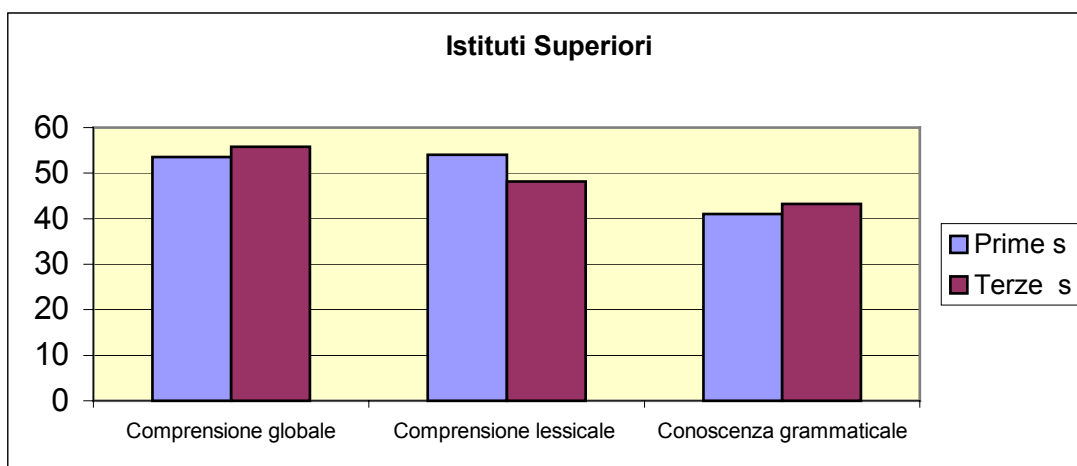
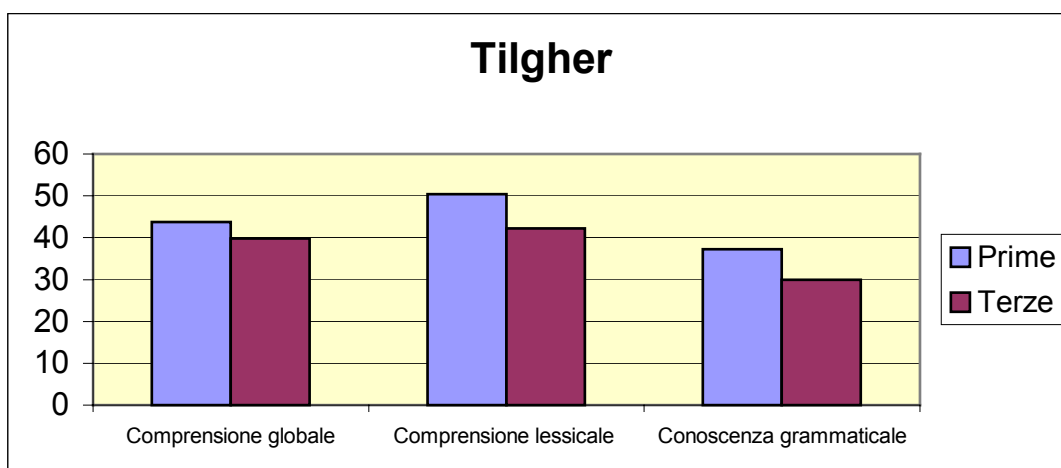
Classi terze		
	NARRATIVO	ESPOSITIVO
<b>Istituto "Tilgher"</b>	<b>35.5</b>	<b>30.7</b>
<b>Istituti superiori</b>	<b>47.4</b>	<b>44.3</b>

Sia le classi prime che le terze hanno mostrato di essere più preparati nel brano narrativo che in quello espositivo. Il fenomeno si verifica anche a livello di media nazionale su tutti gli istituti superiori.

## Italiano -Tipologie di contenuto

Classi prime			
	Comprensione globale	Comprensione lessicale	Conoscenza grammaticale
Istituto "Tilgher"	43.7	50.4	37.2
Istituti superiori	53.5	54	41

Classi terze			
	Comprensione globale	Comprensione lessicale	Conoscenza grammaticale
Istituto "Tilgher"	39.8	42.2	30
Istituti superiori	55.8	48.2	43.2

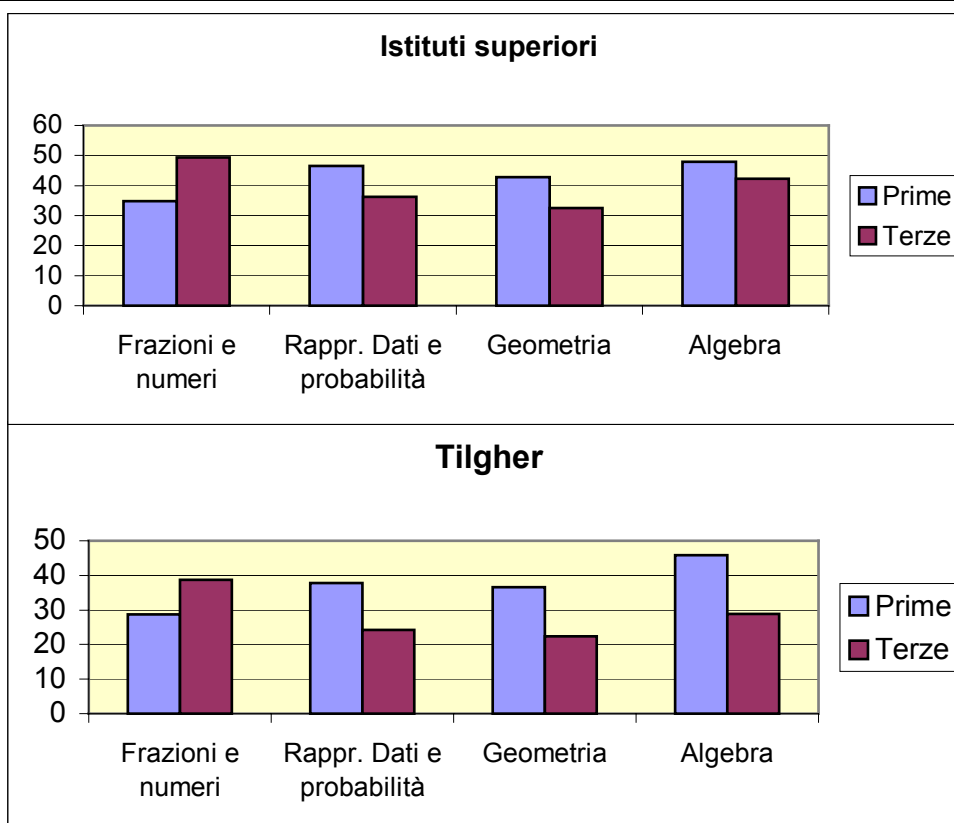


**Le prime del "Tilgher" hanno superato le terze in tutte le abilità; a livello di media nazionale, invece, le terze superano le prime nella comprensione globale e grammaticale.**

## Prova di Matematica -Punteggi per competenza

Classi prime				
	Frazioni e numeri	Rappresentazione dati e probabilità	Geometria	Algebra
<b>Istituto "Tilgher"</b>	<b>28.7</b>	<b>37.8</b>	<b>36.5</b>	<b>45.8</b>
<b>Istituti superiori</b>	<b>34.8</b>	<b>46.5</b>	<b>42.7</b>	<b>48</b>

Classi terze				
	Frazioni e numeri	Rappresentazione dati e probabilità	Geometria	Algebra
<b>Istituto "Tilgher"</b>	<b>38.8</b>	<b>24.3</b>	<b>22.4</b>	<b>28.9</b>
<b>Istituti superiori</b>	<b>49.4</b>	<b>36.2</b>	<b>32.5</b>	<b>42.2</b>

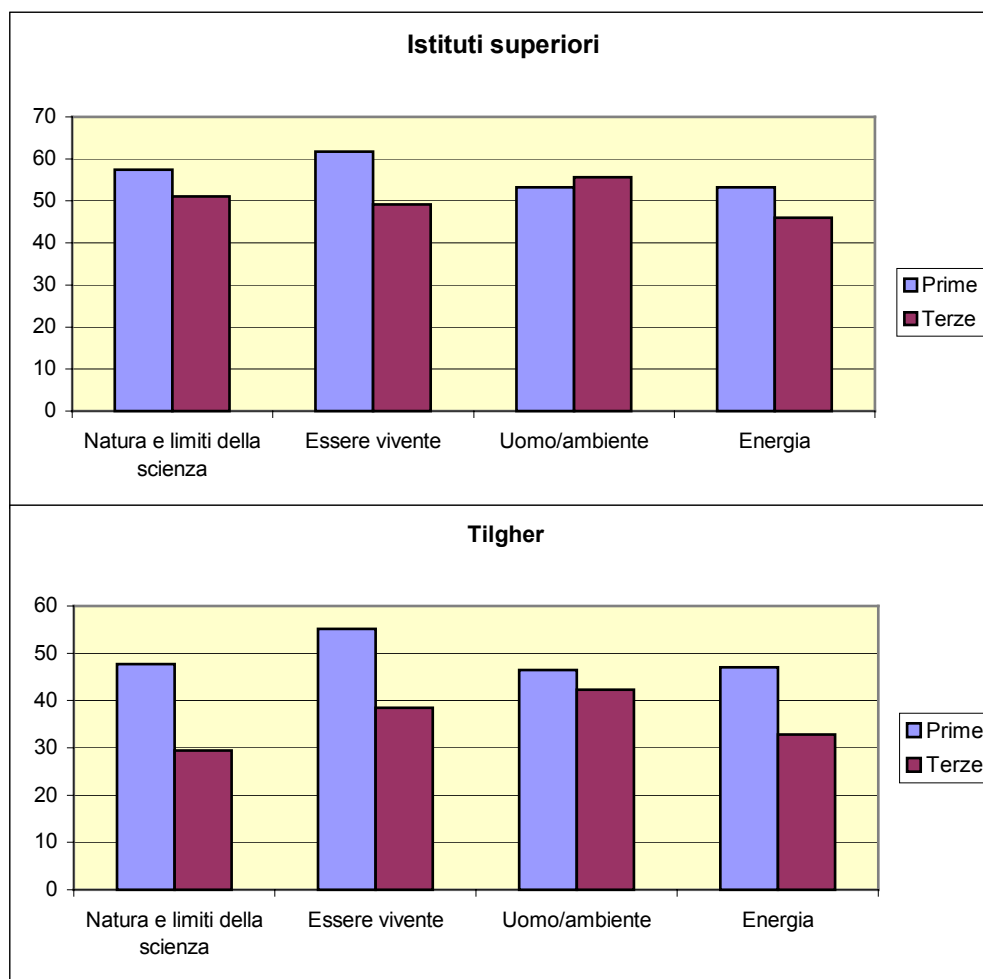


I risultati del nostro Istituto riproducono lo stesso andamento delle medie riportate dagli istituti superiori: nelle classi prime i risultati migliori si sono avuti in algebra, nelle classi terze nella conoscenza di frazioni e numeri.

## Prova di Scienze -Tipologie di contenuto

<b>Classi prime</b>				
	<b>Natura e limiti della scienza</b>	<b>Essere vivente</b>	<b>Uomo/ambiente</b>	<b>Energia</b>
<b>Istituto "Tilgher"</b>	<b>47.7</b>	<b>55.1</b>	<b>46.5</b>	<b>47</b>
<b>Istituti superiori</b>	<b>57.4</b>	<b>61.7</b>	<b>53.2</b>	<b>53.2</b>

<b>Classi terze</b>				
	<b>Natura e limiti della scienza</b>	<b>Essere vivente</b>	<b>Uomo/ambiente</b>	<b>Energia</b>
<b>Istituto "Tilgher"</b>	<b>29.4</b>	<b>38.5</b>	<b>42.3</b>	<b>32.8</b>
<b>Istituti superiori</b>	<b>51.1</b>	<b>49.2</b>	<b>55.6</b>	<b>46</b>



Anche in questa materia le prime del "Tilgher" superano le terze in ciascuna abilità . Nelle medie nazionali, le terze superano le prime solo nella conoscenza dell'Uomo /ambiente.

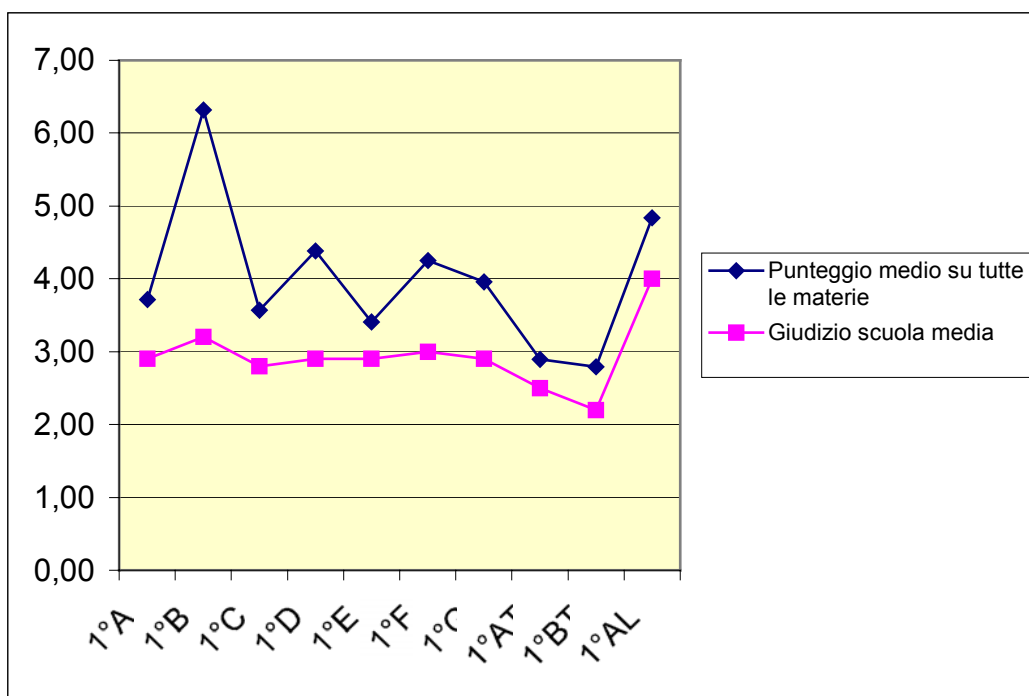
*Punteggi ottenuti nelle singole classi*

Classe	Italiano	Matematica	Scienze	Punteggio medio su tutte le materie	Giudizio scuola media
1°A	35.9	30.1	45.5	37,16	2,9
1°B	57.6	61.5	70.4	63,16	3,2
1°C	28.7	34.4	44.0	35,7	2,8
1°D	41.8	38.7	51.0	43,8	2,9
1°E	32.2	31.1	39.0	34,1	2,9
1°F	30.9	41.0	55.7	42,53	3
1°G	38.5	37.6	42.6	39,56	2,9
1°AT	33.5	18.9	34.5	28,96	2.5
1°BT	25.4	21.8	36.6	27,93	2.2
1°AL	46.8	44.5	53.9	48,4	4.0

Le classi prime che hanno conseguito miglior punteggio medio su tutte le materie oggetto di verifica fanno rilevare anche il miglior giudizio dell'esame di licenza media.

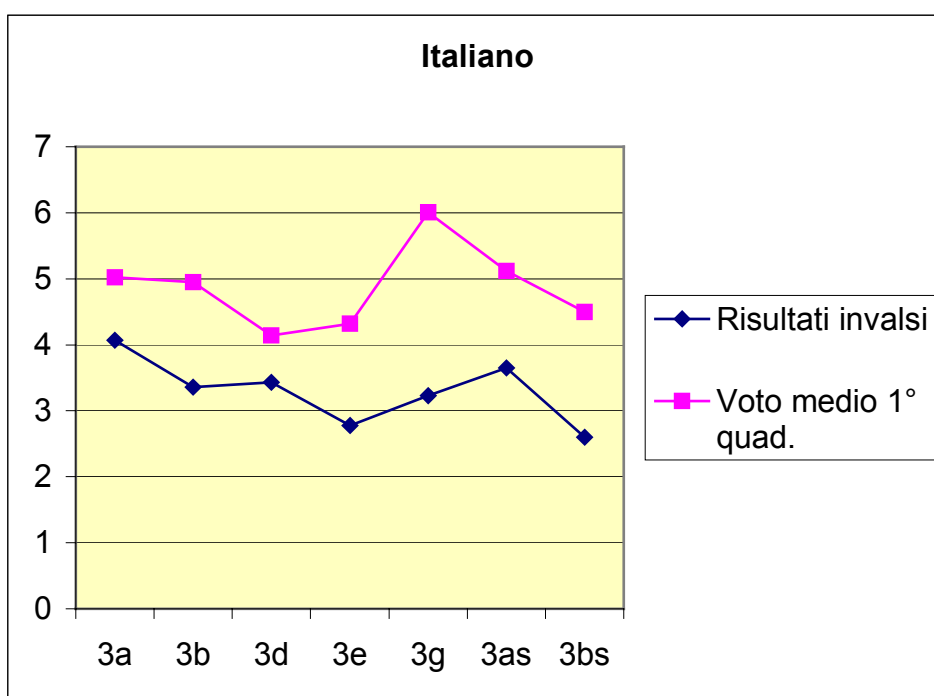
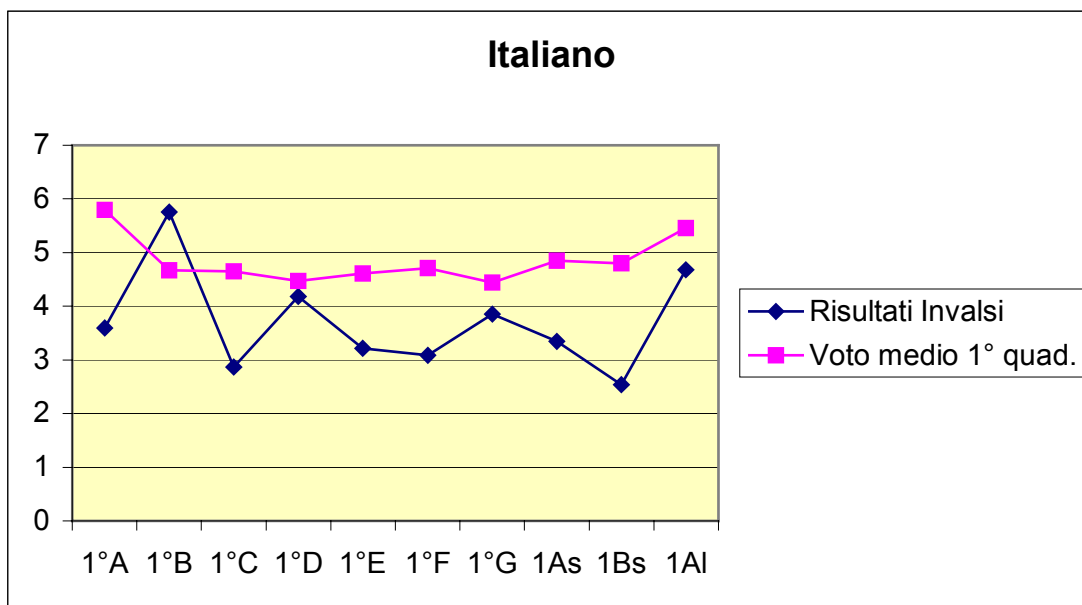
Classe	Italiano	Matematica	Scienze	Punteggio medio su tutte le materie
3°A	40,7	27,4	43,8	37,3
3°B	33,6	39,9	40,2	37,9
3°D	34,3	24,8	38,8	32,6
3°E	27,8	26,5	39,2	31,2
3°G	32,3	27,7	36,8	32,3
3°As	36,5	25,5	30,6	30,9
3°Bs	26	26,2	29,5	27,2

### *Relazione tra punteggi invalsi e giudizio scuola media*



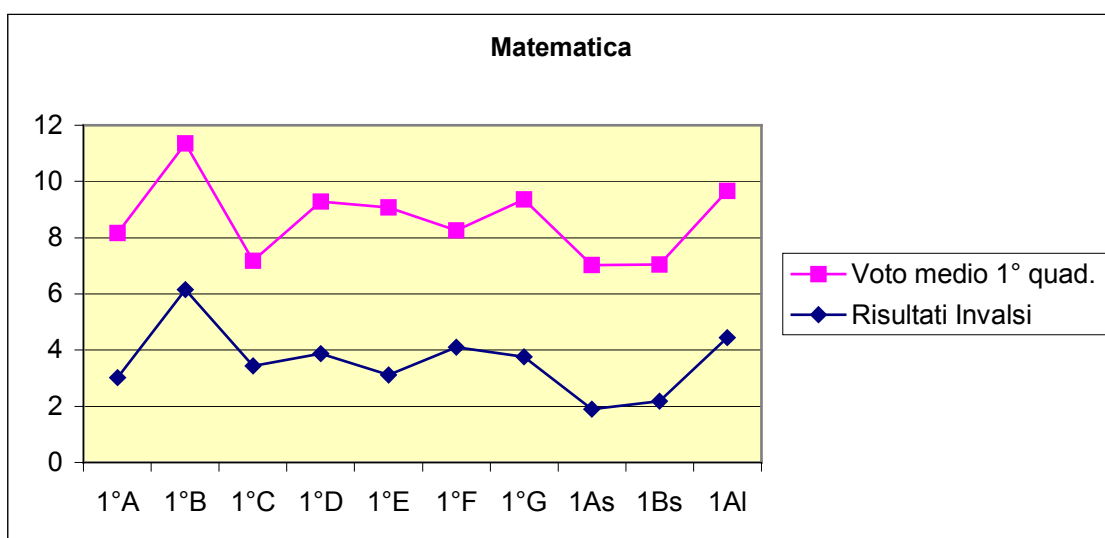
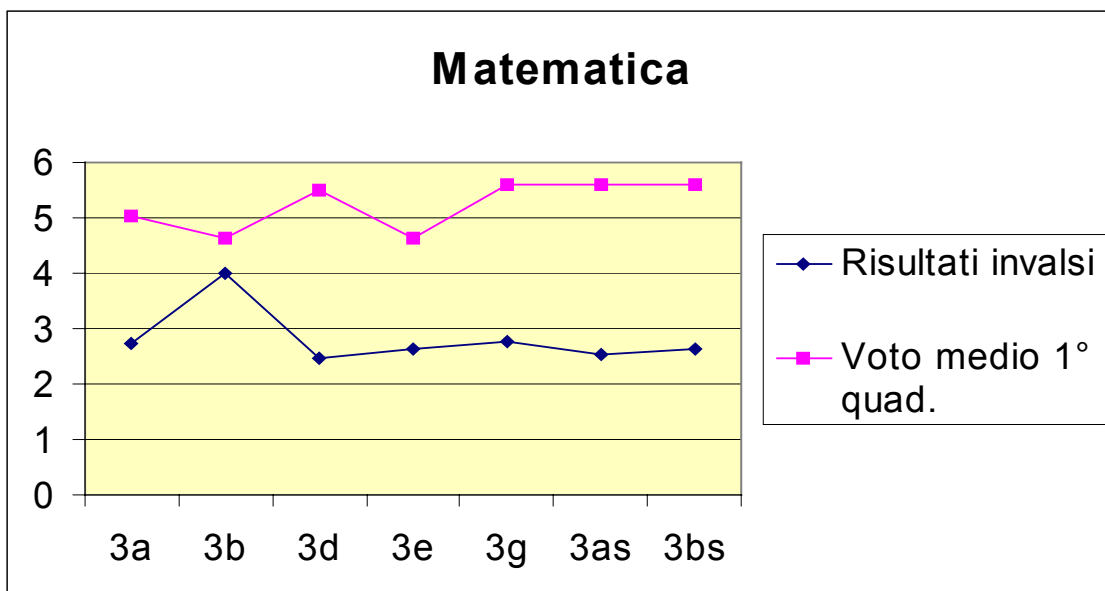
*Si nota una certa correlazione tra il giudizio scuola media e i risultati invalsi. La classe per la quale i due punteggi si avvicinano di più è la prima E. In prima B la differenza tra i due punteggi risulta considerevole. In generale si può dedurre che dopo sette mesi di scuola le classi non presentano assetti diversi da quelli di partenza.*

*Relazione tra risultati InValSi e voti quadrimestrali-Italiano*



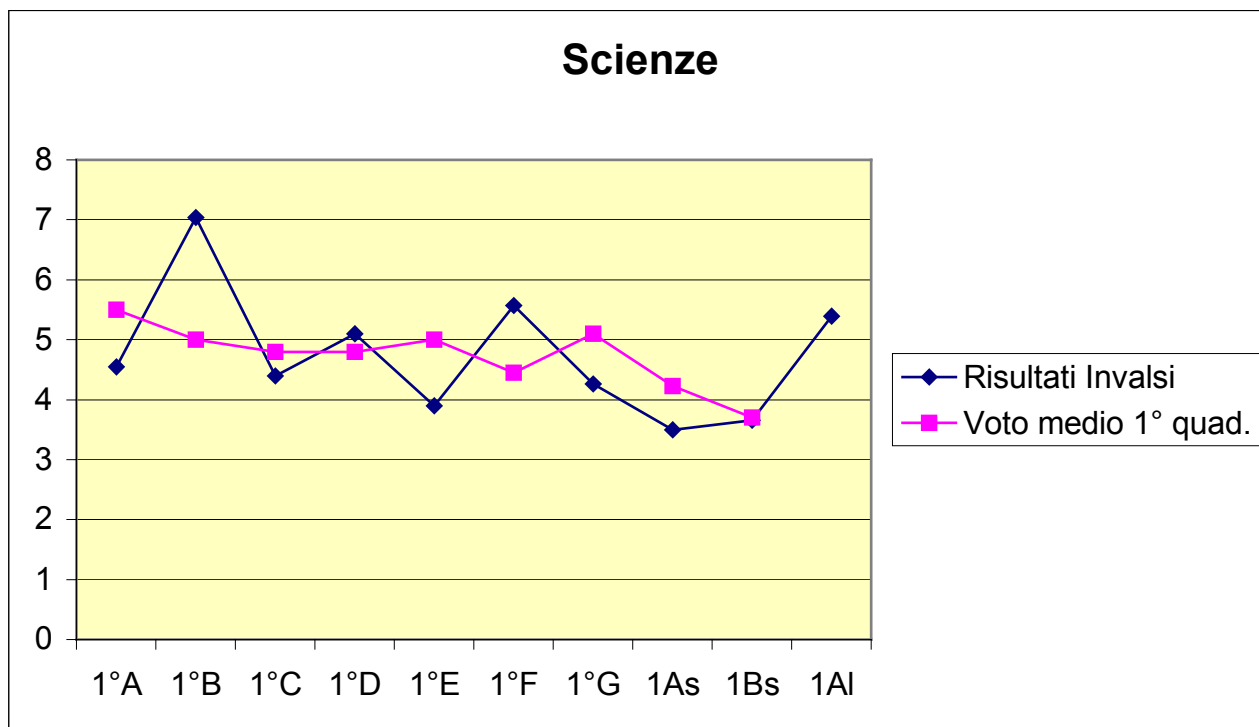
*In questi grafici vengono rappresentati i risultati invalsi ed i voti medi quadrimestrali. In blu i primi, in rosa i secondi. Per quanto riguarda Italiano, si nota che sono 1°D, 1°G e 1°Al le classi nelle quali i due risultati si avvicinano maggiormente, quindi in queste classi si rileva maggior coerenza tra i le due valutazioni. Tranne che la prima B, le altre classi appaiono sopra-valutate. Nelle terze le classi più “coerenti” risultano la 3°D e la 3°A . La classe con miglior punteggio risulta la terza A.*

## Relazione tra risultati InValSi e voti quadrimestrali –Matematica



*Nelle classi prime si nota una forte correlazione tra i risultati InValsi e i voti medi quadrimestrali: i grafici presentano lo stesso andamento, gli stessi “massimi” e gli stessi “minimi”. Nelle classi terze i grafici si “toccano” solo in corrispondenza della 3<sup>a</sup>B che è anche la classe con il miglior risultato medio*

## Relazione tra risultati InValSi e voti quadrimestrali-Scienze



*In questo caso i grafici si intrecciano. Per alcune sezioni i risultati dei test superano le valutazioni medie quadrimestrali. La classe con miglior punteggio è ancora una volta la 1<sup>B</sup>, le più "allineate" sono la 1<sup>D</sup> e la 1<sup>Bs</sup>.*

